

R 6 営繕 文化の森総合公園 徳・八万 図書館改修工事電気

通し番号	図面番号	図面名称	縮尺	通し番号	図面番号	図面名称	縮尺
01	E-00	表紙・図面目録	NON	16	E-10	照明設備 2階 E-S 平面図(現況図)	1/100
02	共-01	営繕工事共通仕様書(1)	NON	17	E-11	照明設備 2階 E-S 平面図(改修図)	1/100
03	共-02	営繕工事共通仕様書(2)	NON	18	E-12	非常照明設備 2階平面図(現況図)	1/200
04	共-03	営繕工事共通仕様書(3)	NON	19	E-13	非常照明設備 2階平面図(改修図)	1/200
05	電特-01	電気設備工事特記仕様書(1)	NON	20	E-14	誘導灯設備 2階平面図(現況図)	1/200
06	電特-02	電気設備工事特記仕様書(2)	NON	21	E-15	誘導灯設備 2階平面図(改修図)	1/200
07	E-01	付近見取図・配置図	1/700	22	E-16	他電気設備 2階平面図(現況図)	1/200
08	E-02	電気設備 凡例・照明器具姿図	NON	23	E-17	他電気設備 2階平面図(改修図)	1/200
09	E-03	非常照明・誘導灯姿図, 施工詳細図	NON	24	E-18	電気設備 3階平面図	1/200
10	E-04	照明設備 2階 N-W 平面図(現況図)	1/100	25	E-19	電気設備 塔屋階平面図	1/200
11	E-05	照明設備 2階 N-W 平面図(改修図)	1/100	26	E-20	全体参考工程表	NON
12	E-06	照明設備 2階 W-S 平面図(現況図)	1/100				
13	E-07	照明設備 2階 W-S 平面図(改修図)	1/100				
14	E-08	照明設備 2階 N-E 平面図(現況図)	1/100				
15	E-09	照明設備 2階 N-E 平面図(改修図)	1/100				

課長	副課長	課長補佐	主査兼係長	係長	課員	担当

徳島県土木整備部営繕課	・工事名 R 6 営繕 文化の森総合公園 徳・八万 図書館改修工事電気	・図面番号 E-00	(株)徳島総合コンサルタント1級建築士事務所 事務所登録 徳島県知事登録 第21105号 徳島市北沖洲4丁目6-62 TEL664-8031 FAX664-8034 管理建築士 1級建築士第157348号 山田 昇
	・図面名 表紙・図面目録	・縮尺 NON	

I. 工事概要

1. 工事名称			
R 6 営繕 文化の森総合公園 徳・八万 図書館改修工事電気			
2. 工事場所			
徳島市八万町向香山			
3. 建物概要			
建物名称	文化の森総合公園 図書館		
構造・規模	S R C造 地上3階		
敷地面積	(m2)	延床面積	8,989 (m2)
消防法施行令別表第1の区分	(8) 項		

4. 工事種目	
種 目	工 事 概 要
電灯設備	2階エリア建築工事天井改修に伴う照明器具の更新工事一式
非常照明設備	2階エリア建築工事天井改修に伴う非常照明設備の更新工事一式
防災設備	2階エリア建築工事天井及び床改修に伴う火報、防煙垂れ壁及び誘導灯設備他の更新工事一式
他電気設備	2階エリア建築工事天井及び床改修に伴う電気設備類の取外し再取付け工事や、屋上防水工事に伴う避雷導体の更新工事等の工事一式
撤去工事	上記改修に伴い不要となる電気設備の撤去工事一式

5. その他
<p>本工事は、資材価格高騰に対する特例措置について（令和4.12.9建設第686号）に基づく特例措置の対象工事である。</p>

II. 営繕工事共通仕様書

1. 適用基準
<p>図面及び特記仕様に記載されていない事項は、すべて国土交通省大臣官房官庁営繕部監修の下記による。</p>

図 書 名	備 考
公共建築工事標準仕様書（建築工事編）	令和4年版
公共建築工事標準仕様書（電気設備工事編）	令和4年版 以下「標仕」という。
公共建築工事標準仕様書（機械設備工事編）	令和4年版
公共建築改修工事標準仕様書（建築工事編）	令和4年版
公共建築改修工事標準仕様書（電気設備工事編）	令和4年版 以下「改標仕」という。
公共建築改修工事標準仕様書（機械設備工事編）	令和4年版
木造建築工事標準仕様書	令和4年版
建築物解体工事共通仕様書（令和4年版）・同解説	令和5年版
建築工事標準詳細図	令和4年版
公共建築設備工事標準図（電気設備工事編）	令和4年版 以下「標準図」という。
公共建築設備工事標準図（機械設備工事編）	令和4年版
敷地調査共通仕様書	令和4年版

また、次の図書（国土交通大臣官房官庁営繕部監修）を参考とする。

図 書 名	備 考
建築工事監理指針（令和4年版）	
建築改修工事監理指針（令和4年版）	以下「監理指針」という。
電気設備工事監理指針（令和4年版）	
機械設備工事監理指針（令和4年版）	

2. 優先順位
<p>設計図書の優先順位は、次の順とする。</p> <ol style="list-style-type: none">質問回答書（②から⑤に対するもの） 補足説明書 特記仕様書（営繕工事共通仕様書を含む） 図面 公共建築工事標準仕様書等
3. 工事実績データの登録

- 受注者は、請負代金額が500万円以上の工事については受注・変更・しゅん工・訂正時に、工事実績情報サービス（リンクズ）に基づき、工事実績情報として「登録のための確認のお願い」を作成し監督員に提出して内容の確認を受けた上、次の期限までに登録機関に登録しなければならない。
 - 受注時は、契約後、土曜日、日曜日、祝日等を除き14日以内とする。
 - 登録内容の変更時は、変更があった日から土曜日、日曜日、祝日等を除き14日以内とする。
 - しゅん工時は、工事しゅん工承認後、土曜日、日曜日、祝日等を除き14日以内とする。
 - 訂正時は、適宜とする。

なお、変更登録は工期、技術者に変更が生じた場合に行うものとし、請負代金額のみの変更の場合は、原則として登録を必要としない。
- 受注者は、実績登録完了後、登録機関発行の「登録内容確認書」が受注者に届いた際には、速やかに監督員に提示しなければならない。なお、変更時としゅん工時の間が14日間に満たない場合は、変更時の提示を省略できる。

4. 工程表
<p>受注者は、契約書に基づく工程表を契約締結後14日（土曜日、日曜日、祝日等を除く。）以内に提出すること。</p>
5. 工事の着手

受注者は、設計図書に定めのある場合、又は特別の事情により発注者の承諾があった場合を除き、工事開始日以降30日以内に工事に着手しなければならない。

なお、工事開始日とは、契約書に明示した着工の日（特記仕様書において着工の日を別に定めた場合にあつては、その日）をいう。

6. 施工計画書等
<ol style="list-style-type: none">施工に先立ち、実施工程表、工事の総合計画をまとめた総合施工計画書及び工種別施工計画書並びに施工図等を作成し、監督員に提出し、監督員の承諾を受けること。 上記の施工計画書には、「地下埋設物等の近接作業に関する事項」を設けること。 施工図、現寸図、見本等を、工事の施工に先立ち作成し、監督員の承諾を受けること。
7. 下請負人の選定

- 受注者は、本工事の一部を下請に付する場合は、工事の施工に十分な能力と経験を有した者を選定すると共に、徳島県内に主たる営業所を有するものの中から優先して選定するように努めなければならない。なお、請負対象額（設計金額）が1億円以上の工事については、徳島県内に主たる営業所を有するもの以外と下請契約する場合に、県内業者を選定しない理由を記した理由書を事前に監督員に提出しなければならない。
- 受注者は、本工事の全部若しくは一部について、指名停止期間中の有資格業者と下請契約を締結してはならない。（なお、有資格業者とは、建設工事の請負契約に係る一般競争入札及び指名競争入札参加資格審査要綱（昭和58年1月18日徳島県告示第50号）第5条の規定により参加資格の認定を受けた者をいう。）

8. 施工体制台帳及び施工体系図
<ol style="list-style-type: none">施工体制台帳の作成 <p>受注者は、下請契約（以下の(3)及び(4)の場合を含む。）を締結した場合は、施工体制台帳及び再下請負通知書（以下「施工体制台帳」という。）を自らの責任において作成・保存するとともに、施工体制台帳を工事現場に備え置かなければならない。</p> 施工体系図の作成及び揭示 <p>受注者は、下請契約（以下の(3)及び(4)の場合を含む。）を締結した場合は、各下請負者の施工の分担関係を表示した施工体系図を作成し、公共工事の入札及び契約の適正化の促進に関する法律に従って、工事関係者が見やすい場所及び公衆が見やすい場所に掲げなければならない。</p> 警備業者の記載 <p>受注者は、交通誘導警備員を配置するときは、警備業者を含めて施工体制台帳及び施工体系図を作成・保存しなければならない。</p> 運搬業者の記載 <p>受注者は、土砂等を運搬する大型自動車を設置するときは、運搬業者を含めて施工体制台帳及び施工体系図を作成・保存しなければならない。</p>

- 施工体制台帳及び施工体系図の提出

受注者は、施工体制台帳の写し及び施工体系図の写しを、下請契約を締結したときは下請契約日から、内容に変更が生じたときは変更が生じた日から、いずれも土曜日、日曜日、祝日等を除き14日以内に監督員に提出し、確認を受けなければならない。ただし、提出日については、監督員が承諾したときはこの限りではない。
- 再下請負通知書を提出する旨の書面の掲示

受注者は、再下請負通知書を提出する旨の書面を、工事現場の公衆が見やすい場所に掲示しなければならない。

9. 電気保安技術者等
<ol style="list-style-type: none">電気保安技術者は次の者とし、必要な資格又は同等の知識及び経験を証明する資料により、監督員の承諾を受けること。 <ul style="list-style-type: none">事業用電気工作物に係る工事の電気保安技術者は、その電気工作物の工事に必要な電気主任技術者の資格を有する者又はこれと同等の知識及び経験を有する者とする。 一般用電気工作物に係る工事の電気保安技術者は、第1種又は第2種電気工事士の資格を有する者とする。 工食用電力設備の保安責任者を関係法令に従って有資格者を定め、監督員に報告すること。
10. 施工中の安全確保

- 工事関係図書及び監督員から指示された事項等については、施工に携わる下請負人にも十分周知徹底すること。
- 工事現場における現場代理人、監理技術者、主任技術者の確認のため名札を着用すること。名札には現場代理人、監理技術者、主任技術者の別、氏名、会社名、工事名を記載し、顔写真を添付すること。
- 工事現場の安全衛生管理については、労働安全衛生法等関係法令等に従って行うこと。
- 工事の施工に伴う災害及び公害の防止は、建築基準法、労働安全衛生法、騒音規制法、大気汚染防止法、建設工事公衆災害防止対策要綱（令和元年9月2日付け国土交通省告示第496号）、建設副産物適正処理推進要綱（平成5年1月12日 建設省建経発第3号）その他関係法令に従い適切に処理すること。
- 受注者は、工事の施工箇所及びその周辺にある地上地下の既設構造物について工事（仮囲い等仮設材設置を含む）着手までに調査を行い、「支障物件確認書」を監督員に提出し、監督員の確認を受けてから工事着手すること。
- 地下埋設物への影響が予想される場所では、施工に先立ち、原則として試掘を行い、当該埋設物の種類、位置（平面・深さ）、規格、構造等を確認しなければならない。
- 受注者は、工事箇所及びその周辺にある地上地下の既設構造物に対し、支障を及ぼさないような措置を施さなければならない。万一、損傷を与えた場合は、ただちに監督員に報告するとともに、施設の運営に支障がないよう、受注者の負担でその都度補修又は補償すること。
- 受注者は、重量が100kg以上のものを貨物自動車に積み作業（ロープ掛けの作業及びシート掛けの作業を含む。）又は貨物自動車から卸す作業（ロープ解きの作業及びシート外しの作業を含む。）を行うときは、当該作業を指揮する者を定め、監督員に報告しなければならない。
- 受注者は、機械等を貨物自動車に積み込む作業又は貨物自動車から卸す作業を行う場合は、当該作業を指揮する者を定め、指揮者の会図により行わなければならない。また、作業状況について、写真等の資料を整備及び保管し、監督員の請求があったときは、直ちに提示しなければならない。
- 受注者は、輸送経路等において上空施設への接触事故を防止するため、重機回送時の高さ、移動式クレーンのブームの格納、ダンプトラックの架台の下ろし等について、走行前に複数の作業員により確認しなければならない。

- 受注者は、トラック（クレーン装置付）を使用する場合は、上空施設への接触事故防止装置（ブームの格納忘れを防止（警報）する装置、ブームの高さを制限する装置等）付きの車両を原則使用しなければならない。なお、使用できない場合は事前に監督員と協議を行うこと。
- 休日、夜間に作業を行う時は、事前に「休日・夜間作業届」を監督員に提出すること。
- 受注者は、工事期間中安全巡視を行い、工事区域及びその周辺の監視あるいは連絡を行い、安全を確保するとともに工事現場における盗難防止の観点から、資機材の保管状況等についても併せて確認すること。また、監督員から「資機材保管計画書」（自由様式）の提出を求められた場合には、速やかに提出すること。
- 受注者は、高さが2m以上の箇所で作業を行う場合は、墜落防止に留意し、作業日毎に「墜落防止チェックシート」を活用して点検を行い、その記録を保管すること。
- 仮囲いを設置する場合は、設置後に「営繕課発注現場安全再確認シート」を活用して点検を行い、その記録を保管すること。
- 上下作業や直下階の施設を利用しながらの直上階（天井）のスラブはつり工事は、原則禁止とする。やむを得ず行う場合は、飛来落下の危険を生じるおそれがあるため、適切な防護措置を講じ安全確保を図り、施工手順について監督員の承諾を得たうえで、指定された時間に行うこと。
- 受注者は、足場を設置する場合は組立、解体時において、作業前に施工手順を確認し、倒壊や資材落下に対する措置を講じなければならない。特に、飛来落下の恐れのある巾木やメッシュシート等の資機材については、足場の上に仮置きせず、設置又は荷下ろしするまでは、番線等により固定を行うこと。また、強風、大雨、大雪等の悪天候のため、作業の実施について危険が予想されるときは、作業を中止すること。
- 作業にあたって労働災害、公衆災害の事故リスクと対応方法について監督員と協議すること。
- 既設配管等を破損させた場合の停電、断水等の影響範囲及び破損防止のための対策について関係者と協議すること。
- 事故により、停電、断水等が発生することを考慮し、施設休業日に作業するなど、作業日を施設管理者と協議すること。
- 給水管近傍の作業で給水管を破損する恐れがある場合は、給水バルブの止水状況を確認するとともに、事故による漏水に備えて直下階や近傍の重要備品について養生や移設について協議すること。

11. 交通安全管理

- 輸送災害の防止

受注者は、工食用車両による土砂、工食用資材、機械等の輸送を伴う場合は、関係機関と打合せを行い、交通安全に関する担当者、輸送経路、輸送期間、輸送方法、輸送担当者、交通誘導員の配置、標識、安全施設等の設置場所その他安全輸送上の事項について計画を立て、災害の防止を図らなければならない。特に、輸送経路にある既設構造物に対して損害を与えるおそれがある場合は、当該物件およびその位置と必要な措置について工事着手前に監督員に報告しなければならない。
- 過積載による違法運行の防止

受注者は、過積載による違法運行の防止に関し、特に次の事項について留意し、下請負業者を指導すること。

 - 積載重量制限を超えた土砂等の積込みは行わないこと。
 - さし枠装備車、不表示車は使用しないこと。
 - 過積載車両、さし枠装備車、不表示車から土砂等の引き渡しを受けないこと。
 - 建設発生土の処理及び骨材の購入に当たっては、下請事業者及び骨材納入業者の利益を不当に害さないこと。
 - 過積載による違法通行により、逮捕または起訴された建設業者は、指名停止措置を講ずる場合がある。

12. 発生材の処理等

- 発生材の処理等は、次により適正に行う。
 - 工事による発生材のうち、文化財保護法に基づく物及び有価材と判断される物については、報告及び引き渡しを要する。
 - 上記以外の発生材は、建設工事に係る資材の再生資源化等に関する法律、資材の有効な利用の促進に関する法律、廃棄物の処理及び清掃に関する法律、建設副産物適正処理推進要綱その他関係法令等に従い処理すること。受注者は、工事で発生する産業廃棄物を保管する場合、または自ら運搬する場合等においては、廃棄物の処理及び清掃に関する法律第12条の規定を遵守すること。図書に表示のないものについては、監督員に報告し指示を仰ぐこと。
 - 産業廃棄物の種類ごとの処分場については、各専門特記仕様書の1章一般共通事項「産業廃棄物の処理」又は「発生材の処理等」による。
 - 建設発生土の処理については、各専門特記仕様書の1章一般共通事項「建設発生土の処理」による。
 - 解体前に、照明器具、変圧器及び進相コンデンサのPCBの有無を調査し、有れば、監督員の指示に従うこと。
 - 空調機等の整備や撤去処分を行う場合は、フロン類の使用の合理化及び管理の適正化に関する法律をはじめとする関係法令に基づき、作業や手続きを行う。家電リサイクル法に該当する機器については、家電リサイクル法により処理すること。
 - 受注者は、建設副産物が搬出される工事にあたっては、建設発生土は建設発生土搬出調査（様式3）、産業廃棄物は産業廃棄物管理票（マニフェスト）により、適正に処理されているか確認するとともに、監督員に建設発生土搬出調査を提出しなければならない。なお、監督員等の指示があった場合は直ちに産業廃棄物管理票の写しを提示しなければならない。
- アスベスト
 - 解体前に大気汚染防止法に基づくアスベスト等の特定建築材料に該当するものが使用されていないか調査し、あれば監督員の指示に従うこと。既存の分析調査結果がある場合は、受注者がその結果を書類等により確認すること。なお、工事内容に変更がある場合においても同様とする。既存の分析調査結果の貸与（・あり ○なし）。
 - 事前調査を公共建築改修工事標準仕様書（建築工事編）1.5.1及び大気汚染防止法により行うこと。
 - 調査結果を石綿事前調査結果報告システムにより、労働基準監督署及び自治体に報告すること。監督員へも結果を提出するとともに、その写しを工事の現場に備え置くこと。
 - 調査結果は3年間保存すること。
 - 調査結果の概要を公衆が見やすい場所に掲示すること。
 - 分析によりアスベスト含有調査を行う場合は、JIS A 1481-1によること。
 - 表示、掲示は次のとおり行うこと。
 - 事前調査結果の概要を公衆が見やすい場所に掲示する。
 - 「建築物等の解体等の作業に関するお知らせ」を労働者及び周辺住民の見やすい場所に掲示する。
 - 作業に従事する労働者への注意事項を見やすい場所に掲示する。
 - 喫煙及び飲食の禁止並びに関係者以外の立入禁止について、作業場の見やすい箇所に掲示する。
- 建設リサイクル法通知済証の掲示

受注者は、建設リサイクル法に基づく対象建設工事（特定建設資材を用いた建築物等に係る解体工事又はその施工に特定建設資材を使用する新築工事等であつて、その規模が建設リサイクル法施行令で定める基準以上のもの）においては、工事現場の公衆の見やすい場所に工事着手日までに「建設リサイクル法通知済証」を掲示し、工事しゅん工検査が終了するまで存置しておかななければならない。また、「建設リサイクル法通知済証」掲示後の全景写真は電子納品の対象書類とし、「徳島県電子納品運用ガイドライン【建築工事編】」に基づき提出すること。なお、「建設リサイクル法通知済証」は契約締結後から工事着手日までの期間に発注者から支給することとする。

	・工事名	R 6 営繕 文化の森総合公園 徳・八万 図書館改修工事電気	・図面番号	共-01	(株)徳島総合コンサルタント1級建築士事務所
	・徳島県県土整備部営繕課		・図面名	営繕工事共通仕様書(1)	事務所登録 徳島県知事登録 第21105号 徳島市北沖洲4丁目6-62 TEL664-8031 FAX664-8034 管理建築士 1級建築士第157348号 山田 昇
			・縮尺	NON	

- (4) 資源の有効な利用の促進に関する法律（以下「資源有効利用促進法」という。）及び建設工事に係る資材の再資源化等に関する法律（以下「建設リサイクル法」という。）に基づく対応は、以下のとおり行うこと。
- 受注者は、資源有効利用促進法に基づく建設業に属する事業を行う者の再生資源の利用に関する判断の基準となるべき事項を定める省令（H3.10.25建設省令第19号）第8条で規定される工事又は建設リサイクル法施行令第2条で規定される工事（以下「一定規模以上の工事」という。）において、コンクリート（二次製品を含む。）、土砂、砕石、加熱アスファルト混合物又は木材を工事現場に搬入する場合には、（一財）日本建設情報総合センターの建設副産物情報交換システム（以下「COBRIS」という。）により再生資源利用計画書を作成し、監督員に提出すること。
 - 受注者は、資源有効利用促進法に基づく建設業に属する事業を行う者の指定副産物に係るの促進に関する判断の基準となるべき事項を定める省令（H3.10.25建設省令第20号）第7条で規定される工事又は一定規模以上の工事において、建設発生土、コンクリート塊、アスファルト・コンクリート塊、建設発生木材、建設汚泥又は建設混合廃棄物を工事現場から搬出する場合には、COBRISにより再生資源利用促進計画書を作成し、監督員に提出すること。
 - 受注者は、上記計画書を工事現場の見やすい場所に掲示（デジタルサイネージによる掲示も可）すること。
 - 受注者は、上記計画書に変更が生じた場合は、速やかに計画を変更し、その変更の内容を監督員に報告すること。
 - 受注者は、工事完了後速やかにCOBRISにより再生資源利用実施書及び再生資源利用促進実施書を作成し、監督員に提出すること。
 - 受注者は、上記計画書及び実施書を工事完成後5年間保存すること。
 - 受注者は、COBRISの入力において、資源の供給元及び搬出する副産物の搬出先について、その施設名、施設の種類の及び住所を必ず入力すること。ただし、パーヅン材を使用する生コンクリート及び購入土を除くものとする。

- (5) 受領書の交付
受注者は、土砂を再生資源利用計画書に記載した搬入元から搬入したときは、法令等に基づき、速やかに受領書を搬入元に交付しなければならない。
- (6) 再生資源利用促進計画書を作成する上での確認事項等
受注者は、再生資源利用促進計画書の作成に当たり、建設発生土を工事現場から搬出する場合は、工事現場内の土地の掘削その他の形質の変更に関して発注者等が行った土壌汚染対策法等の手続き状況や、搬出先が盛土規制法の許可地等であるなど適正であることについて、法令等に基づき確認しなければならない。また、確認結果は再生資源利用促進計画書に添付し監督員に提出するとともに、工事現場において公衆の見やすい場所に掲げなければならない。
- (7) 建設発生土の運搬を行う者に対する通知
受注者は、建設現場等から土砂搬出を他の者に委託しようとするとき、特記に土工事の記載がある場合は「建設発生土の処理」に定められた事項等（搬出先の名称及び所在地、搬出量）と、前項で行った確認結果を、委託した搬出者に対して、法令等に基づいて通知しなければならない。
- (8) 建設発生土の搬出先に対する受領書の交付請求等
受注者は、建設発生土を再生資源利用促進計画書に記載した搬出先へ搬出したときは、法令等に基づき、速やかに搬出先の管理者に受領書の交付を求め、受領書に記載された事項が再生資源利用促進計画書に記載した内容と一致することを確認するとともに、監督員に写しを提出しなければならない。

13. 材料・製品等

- (1) 本工事に使用する建築材料、設備機材等（以下「建材等」という）は、設計図書に規定する所要の品質及び性能を有するものとする。
- (2) 受注者は、建材等の発注の際には、発注前に、品質及び性能に関して記載された工種別施工計画書及びその証明となる資料を監督員へ提出しなければならない。ただし、設計図書に定めるJIS又はJASの材料で、JIS又はJASのマーク表示のあるものを使用する場合又はあらかじめ監督職員の承諾を受けた場合は、この限りでない。なお、各専門特記仕様書中、「評価名簿による」と記載されているものは、一般社団法人公共建築協会発行の「建築材料等評価名簿（最新版）」及び「設備機材等評価名簿（最新版）」記載品を指すものとする。
- (3) 県産木材の原則使用
- 受注者は、工事的目的物及び指定仮設で木材を使用する場合並びにコンクリート打設用型枠を使用する場合、原則として県産木材を使用しなければならない。ただし、特段の理由がある場合にはこの限りでない。
 - 「県産木材」とは、「徳島県内の森林で育成した木材」のことであり、「徳島県内の森林で育成した木材」とは次のことである。
 - 徳島県木材認証制度により、県内産であることが「産地認証」された木材
 - (a) 以外において、徳島県内の森林で育成したことが確認された木材
 - 受注者は、請負代金額が500万円以上の工事について、県産木材以外の木材を使用する場合は、県産木材を使用できない理由を施工計画書に記載すると共に、確認資料を事前に監督員に提出し、承諾を得なければならない。
 - 受注者は、県産木材を使用する前に、徳島県木材認証機構から発行される「産地認証証明書」の写しにより県産木材であることを示す書類を監督員へ提出しなければならない。
 - 県内の森林から直接調達するなど、前項により難しい場合は木材調達先の産地及び相手の氏名等を記入した書類を監督員へ提出しなければならない。
- (4) 製材等（製材、集成材、合板、単板積層材）、フローリング、再生木質ボード（パーティクルボード、繊維板、木質系セメント板）については、合法性に係る確認（「産地認証」及び「品質認証」を含む。）が行われたものを使用する。ただし、機能上、需給上など正当な理由により確保が困難であり、使用できない場合には監督員と協議するものとし、監督員の承諾を得るものとする。また、それらの木質又は紙の原料となる原木についての合法性に係る確認は、林野庁作成の「木材・木材製品の合法性、持続可能性の証明のためのガイドライン（平成18年2月15日）」に準拠して行うものとし、監督員に合法証明書を提出するものとする。ただし、平成18年4月1日より前に伐採業者が加工・流通業者等と契約を締結している原木に係る合法性の確認については、平成18年4月1日の時点で原料・製品等を保管している者が証明書に平成18年4月1日より前に契約を締結していることを記載した場合には、上記ガイドラインに定める合法な木材であることを証明は不要とする。
- (5) 標仕等に記載されていない特別な材料の仕様・工法は、監督員の承諾を受けて、当該製品の仕様及び指定工法による。
- (6) 県内産資材の原則使用
- 受注者は、木材以外の建設資材を使用する工事を施工する場合、原則として県内産資材を使用しなければならない。ただし、特段の理由がある場合はこの限りでない。なお、WTO対象工事については、県内産資材を優先して使用するよう努めるものとする。
 - 受注者は、木材以外の建設資材について、県内産資材であることの別を施工計画書に記載するものとする。また、請負代金額が500万円以上の工事について、県内産資材以外の資材を使用する場合は、県内産資材を使用できない理由を施工計画書に記載すると共に、確認資料を事前に監督員に提出し、承諾を得なければならない。

県内産資材（次のいずれかに該当するもの）

- 材料の主な部分を県内産出の原材料を使用している製品
- 徳島県内の工場で加工、製造された製品

注1 部材、部品が県外製品であっても、県内の工場で加工、製造した製品（二次製品）であれば県内産資材として取り扱う。

注2 県内企業が県外に立地した工場（自社工場）で加工、製造した製品も県内産資材として取り扱う。

注3 公共建築工事標準仕様書その他関連する示方書等の基準を満たす資材、製品であること。

- (7) 県内企業調達建材等の優先使用

受注者は、徳島県内に主たる営業所を有する者から調達した建材等（以下、「県内企業調達建材等」という。）を優先して使用するよう努めなければならない。また、県内企業調達建材等の別を工種別施工計画書に記載するものとする。なお、県内企業調達建材等以外を使用する場合は、県内企業調達建材等を使用しない理由を工種別施工計画書に記載し、監督員の承諾を得なければならない。

- (8) 県内産再生砕石の原則使用

受注者は、再生砕石を使用する場合、県内の再資源化施設（廃棄物の処理及び清掃に関する法律（昭和45年法律第137号）第15条第1項に基づく許可を有する施設（同法第15条の2の6第1項に基づく変更の許可において同じ。））で製造された再生砕石を原則として使用しなければならない。

- (9) アスファルト舗装の材料

受注者は、加熱アスファルト混合物を使用するときは、原則として、「徳島県土木工用生アスファルト合材の品質審査要綱」に基づき工場認定を受けた県内の工場から出荷された合材を原則として使用しなければならない。

14. 化学物質を発散する建築材料等

本工事に使用する建築材料は、設計図書に規定する所要の品質及び性能を有するものとし、次の(1)から(5)を満たすものとする。

- 合板、木質系フローリング、構造用パネル、集成材、単板積層材、MDF、パーティクルボード、その他の木質建材、ユリア樹脂板及び仕上げ塗材は、ホルムアルデヒドを発散しないか、発散が極めて少ないものとする。
- 保温材、緩衝材、断熱材は、ホルムアルデヒド及びスチレンを発散しないか、発散が極めて少ないものとする。
- 接着剤は、フタル酸ジ－n－ブチル及びフタル酸ジ－2－エチルヘキシルを含有しない揮発性の可塑剤を使用し、ホルムアルデヒド、アセトアルデヒド、トルエン、キシレン、エチルベンゼンを発散しないか、発散が極めて少ないものとする。
- 塗料（塗り床を含む）は、ホルムアルデヒド、トルエン、キシレン、エチルベンゼンを発散しないか、発散が極めて少ないものとする。
- (1)、(3)及び(4)の建築材料等を使用して作られた家具、書架、実験台、その他の什器等は、ホルムアルデヒドを発散しないか、発散が極めて少ないものとする。

15. 施工

- 設計図書に疑義が生じたり、現場の納まり又は取合い等の関係で設計図書によることが困難又は不都合な場合が生じたときは、標仕記載の「疑義に対する協議等」による。
- 工事現場に監督員は常駐できないので、疑問な点、その他打合せ決定を要する事項は、監督員の出向いた時、又は當轄課へ問い合わせ、工事に遺漏のないようにすること。
- 品質管理は、適切な時期に品質計画に基づき、確認、試験又は検査を行うこと。結果が管理値を外れるなど疑義が生じた場合は、品質計画にしたがって適切な処理を施すこと。また、その原因を検討し、再発防止のための必要な処置をとること。
- 施工にあたっては、設計図書に従って忠実に施工すること。不都合な工法等を発見した場合は、工事が進行済みであっても根本的な手直しを命ずるので、注意して施工すること。手直し工事は、受注者の責任において実施し、それに要する費用は受注者の負担とする。
- 本工事の施工及び管理にあたり法規上必要となる有資格者については、工事着手前に資格者名簿及びその証明書類等を監督員に提出すること。
- 設計図書（各施工計画書を含む）に定められた工程が完了した時、報告書を提出し、監督員の検査等を受け、承諾を受けて次の工程に進むこと。
- 試験等によらなければ確認できない工事（製品）については、試験等計画書（施工計画書に記載）を提出し、監督員の承諾を受け試験を行い、その結果を報告し承認を得ること。

16. 建設機械等

- 排出ガス対策型建設機械

本工事に使用する土工機械は、「排出ガス対策型建設機械指定要領（平成3.10.8 建設省経機発第249号 最終改正 平成14.4.1国総施第225号）」に基づき指定された排出ガス対策型建設機械とする。ただし、排出ガス対策型建設機械を使用できない場合は、平成7年度建設技術評価制度公募課題「建設機械の排出ガス浄化装置の開発」、又はこれと同等の開発目標で実施された民間開発建設技術の技術審査・証明事業、あるいはこれと同等の開発目標で実施された建設技術審査証明により評価された排出ガス浄化装置を装着することで排出ガス対策型建設機械と同等とみなすが、これにより難しい場合は、監督員と協議するものとする。なお、排出ガス対策型建設機械あるいは排出ガス浄化装置を装着した建設機械を使用する場合、現場代理人は施工現場において使用する建設機械の全景及び型番等が分かる写真を監督員に提出するものとする。
- 低騒音・低振動型建設機械

本工事で使用する建設機械は、「低騒音型・低振動型建設機械の指定に関する規程（国土交通省告示 平成13年4月9日改正）」に基づき指定された建設機械を使用するものとする。現場代理人は、施工現場において使用する建設機械の全景及び型番等、同規程に基づき指定された建設機械であることが分かる写真を監督員に提出するものとする。ただし、同規程に記載されていない機種、規格の建設機械により施工する場合はこの限りでない。なお、同規程に基づき指定された建設機械を現場に供給するのが著しく困難な場合は、監督員と協議する。ただし、騒音規制法、徳島県公害防止条例等の関係法令を遵守するものとする。
- 特定自主検査

本工事で使用する建設機械（労働安全衛生法により特定自主検査が義務づけられている建設機械）は、1年以内毎に1回特定自主検査を実施済みの機械を使用し、その検査証明書（検査記録表）の写しを使用工種の施工計画書に添付し提出すること。
- 不正軽油の使用禁止

受注者は、ディーゼルエンジン仕様の車両及び建設機械等を使用する場合は、地方税法（昭和25年法律第226号）に違反する軽油等を燃料として使用してはならない。また、受注者は、県の徴税吏員が行う使用燃料の採取調査に協力しなければならない。

17. 遠隔臨場の試行

- 受注者は、当初請負対象金額（設計金額）が税込7千万円未満の場合において、遠隔臨場の実施を希望する場合は、「當轄工事の遠隔臨場に関する試行要領」に基づき遠隔臨場を実施することができる。
- 受注者は、当初請負対象金額（設計金額）が税込7千万円以上の場合において、「當轄工事の遠隔臨場に関する試行要領」に基づき遠隔臨場を実施しなければならない。

18. 工事看板等

- 工事現場には、工事看板を監督員の指示に従って見やすい場所に設けること。
- 受注者は、本工事において使用する工事看板・バリケード等については、県産木材を用いた木製品を優先して使用するよう努めなければならない。県産木材を購入した場合、受注者は、工事完了後「任意仮設における県内産木材購入実績報告書」を監督員へ任意で提出すること。
- 受注者は、監督員から渡される「技能労働者への適切な賃金水準の確保等に関するポスター（A3）」を現場関係者が見やすい場所に掲げるとともに、掲示状況を工事写真として提出しなければならない。ただし、次のいずれかに該当する工事は対象外とする。
 - 区画線工事、舗装工事、標識設置工事、照明灯工事
 - 当初請負金額が200万円未満の工事

19. 仮設トイレ

受注者は仮設トイレを設置する場合、次のとおりとしなければならない。ただし、特段の理由がある場合はこの限りではない。

- 当初請負対象金額（設計金額）3千万円未満の工事
原則として「洋式トイレ」を設置しなければならない。また、現場従事者に女性が含まれる場合は、原則として「女性専用トイレ（快適トイレ）」を設置しなければならない。
- 当初請負対象金額（設計金額）3千万円以上の工事
原則として「快適トイレ」を設置しなければならない。また、現場従事者に女性が含まれる場合は、原則として「女性専用トイレ（快適トイレ）」を設置しなければならない。受注者は、仮設トイレを設置した場合、「仮設トイレ設置報告書」を監督員に提出しなければならない。なお、洋式トイレとは、和式トイレの便座部分を洋式化したトイレのこと。快適トイレとは、洋式トイレのうち、防臭対策・旋錠の強化などが実施された、女性が利用しやすい仮設トイレのこと。

20. 設計変更箇所確認

設計事務所による工事監理がある場合、受注者は、工事監理業務受注者が作成する設計変更箇所一覧表の内容について、監督員、工事監理業務受注者とともに定期的に確認すること。また、工事しゅん工前には全ての設計変更箇所及び内容を監督員、工事監理業務受注者とともに、書面により確認すること。

21. 工事検査及び技術検査

- 次表により中間検査の対象工事となった場合は、原則として次表の実施回数以上の中間検査を実施するものとする。ただし、工事検査員が認める場合は、一般入札工事に限り、これによらないことができる。

当初請負対象額	一般入札工事	低入札工事
3千万円未満	－	1回
3千万円以上5千万円未満	－	2回
5千万円以上1億円未満	1回	2回
1億円以上	2回	3回

(注)低入札工事とは、低入札価格調査工事の調査基準価格を下回って落札した工事をいう。一般入札工事とは、低入札工事以外の工事をいう。

- 中間検査の実施時期は、当該工事の工程を考慮し施工上の重要な時点で行うものとし、契約締結後速やかに監督員と協議すること。
- 中間検査が部分払検査と同時期になる場合は、中間検査を省略することができる。
- 基礎杭工事を含む工事については、請負対象額にかかわらず、基礎杭工事完了後、中間検査を実施する。
- 外壁改修工事等において、足場が撤去されしゅん工検査時に検査員による出来形等の現場確認ができなくなるおそれがある場合は、当初請負対象額に関係なく、中間検査の実施について監督員と協議すること。

22. 完成図等

- 電子納品：対象
- 受注者は、原則として「徳島県電子納品運用ガイドライン【建築工事編】」に基づいて調査、設計、工事などの各業務段階の最終成果を電子成果品として納品（以下「電子納品」という。）すること。
- 提出書類
 - 竣工図（製本3部、電子データ2部）（サイズ：監督員の指示による）
 - 工事写真（電子データ2部）
 - 使用材料一覧表（竣工図表紙裏面に貼付、電子データ2部）
 - 保全に関する資料
 - その他監督員の指示する図書（必要部数）
- しゅん工図は関係図面（データ貸与）を修正して作成すること。しゅん工図データは、関係図面（データ貸与）を修正して作成し、PDF形式、SFC形式及びオリジナル形式をCD-R等に保存する。
- 工事写真の電子データは完成写真、着手前、資機材、施工状況の順に整理する。完成写真については、工事的目的の状態で、資機材、施工状況等については、不可視部分の出来形が写真で的確に確認できること。
- 工事写真の撮影は、国土交通省大臣官房官庁當轄部監修「當轄工事写真撮影要領」によること。

区 分	サイ ズ
着 手 前	カラー、手札版又はサービスサイズ
施 工 中	カラー、手札版又はサービスサイズ
完成写真	カラー、手札版又はサービスサイズ

- 工事完成撮影は、別途指定がある場合を除き、専門家によらないものとする。
- 既存埋設管等の状況について、現場と図面の相違が発覚した場合は竣工図に反映させること。

<p>・工事名 R 6 當轄 文化の森総合公園 徳・八万 図書館改修工事電気</p>	<p>・図面番号 共-02</p>	<p>(株)徳島総合コンサルタント1級建築士事務所</p> <p>事務所登録 徳島県知事登録 第21105号</p> <p>徳島市北沖洲4丁目6-62</p> <p>TEL664-8031 FAX664-8034</p> <p>管理建築士 1級建築士第157348号 山田 昇</p>
<p>・図面名 當轄工事共通仕様書(2)</p>	<p>・縮尺 NON</p>	

23. デジタル工事写真の黒板情報電子化

- (1) 受注者は、デジタル工事写真の黒板情報電子化の実施を希望する場合は、監督員の承諾を得たうえで、デジタル工事写真の黒板情報電子化対象工事（以下、「対象工事」という）とすることができる。
- (2) 対象工事は、徳島県GALS/EOホームページ掲載の「デジタル工事写真の黒板情報電子化の運用について（県土整備部）」に記載された全ての内容を適用することとする。

24. 火災保険

本工事の着手に際し、火災保険等（火災保険、建設工事保険その他の保険（これに準ずるものを含む。））を請負額に応じて付保する。（標準請負契約約款 第55条）

- (1) 対象物
工事目的物及び工事材料（支給材料を含む）について付保する。
- (2) 付保除外工事
次に掲げる単独工事については、付保を除外できる。
・杭及び基礎工事 ・コンクリート躯体工事 ・屋外付帯工事
・その他実状を判断のうえ必要がないと認めた場合（外壁補修工事等）
- (3) 付保する時期及び金額
鉄筋コンクリート造の場合は躯体工事完了時に、木造及び鉄骨造の場合は基礎工事完了時に、請負金額相当額を付保する。また、模様替え工事等については、工事着手時に請負金額相当額を付保する。
- (4) 保険終期
工事完成期日に14日を加えた期日とする。なお、工期延伸した場合には保険の期間も延長する。
- (5) その他
・付保する時期以降に出来高払を行う場合は、受注者は保険契約の証券の写しを出来高払の書類に添付する。
・建設工事保険に付保した場合は、火災保険に付保したものとみなす。

25. 公共事業労務費調査

- (1) 当初請負対象金額（設計金額）が税込1,000万円以上の工事において、公共事業労務費調査の対象工事となった場合は、受注者は、調査票等に必要事項を正確に記入し調査団体に提出する等、必要な協力を行わなければならない。また、本工事の工期経過後においても、同様とする。
- (2) 調査票等を提出した事業者を調査団体が事後に訪問して行う調査・指導の対象になった場合、受注者は、その実施に協力しなければならない。また、本工事の工期経過後においても、同様とする。
- (3) 公共事業労務費調査の対象工事となった場合に正確な調査票等の提出が行えるよう、受注者は、労働基準法等に従って就業規則を作成すると共に賃金台帳を調製・保存する等日頃より使用している現場労働者の賃金時間管理を適切に行っておかなければならない。
- (4) 受注者が本工事の一部について下請契約を締結する場合には受注者は、当該下請工事の受注者（当該下請工事の一部に係る二次以降の下請人を含む）が前述と同様の義務を負う旨を定めなければならない。

26. 暴力団からの不当要求又は工事妨害の排除

- (1) 受注者は、工事の施工に関し、暴力団等からの不当要求又は工事妨害（以下「不当介入」という。）を受けた場合（2）に規定する場合は、下請負人から報告があったときには、その旨を直ちに発注者に報告するとともに、併せて所轄の警察署に届け出なければならない。
- (2) 受注者は、本工事の一部を下請に付する場合、下請工事の施工に関して下請負人が暴力団等からの不当介入を受けたときは、受注者にその旨を報告することを義務付けなければならない。
- (3) 受注者は、発注者及び所轄の警察署と協力して不当介入の排除対策を講じなければならない。
- (4) 受注者は、排除対策を講じたにもかかわらず、工期に遅れが生じるおそれがある場合には、発注者と工程に関する協議を行い、その結果、工期内に工事が完成しないと認められる場合は、「徳島県公共工事標準請負約款」（以下「約款」という。）第22条の規定により、発注者に工期延長の請求を行わなければならない。
- (5) 受注者は、暴力団等から不当介入による被害を受けた場合は、その旨を直ちに報告し、被害届を速やかに所轄の警察署に提出しなければならない。
- (6) 受注者は、前項被害により、工期に遅れが生じるおそれがある場合は、発注者と工程に関する協議を行い、その結果、工期に遅れが生じると認められた場合は、約款第22条の規定により、発注者に工期延長の請求を行わなければならない。

徳島県県土整備部営繕課	・工事名 R 6 営繕 文化の森総合公園 徳・八万 図書館改修工事電気	・図面番号 共-03	(株)徳島総合コンサルタント1級建築士事務所 事務所登録 徳島県知事登録 第21105号 徳島市北沖洲4丁目6-62 TEL664-8031 FAX664-8034 管理建築士 1級建築士第157348号 山田 昇
	・図面名 営繕工事共通仕様書(3)	・縮尺 NON	

III. 電気設備工事特記仕様書

1 章 一般共通事項

1. 官公署その他への届出手続等

- (1) 本工事に必要な工事用電力、水などの費用及び官公署への諸手続などの費用は本工事に含む。官公署その他への届出手続等は（標仕<1> 1.1.3）により行う。なお、監理指針<1>1.1.3を参考とする。
- ・自家用電気工作物の保安規程（ ・ 本工事に関し定める ○ 既存施設の保安規程を適用（改修・増築等））
 - ・既存施設の保安規程を適用する場合の工事、維持、運用に関する保安業務（ ・ 本工事 ○ 別途 ）
- (2) 官公署その他への届出手続等を行うにあたり、届出内容について、あらかじめ監督員に報告する。
- (3) 官公署その他関係機関の検査に必要な資機材及び労務等は本工事で提供する。

2. 技能士

技能士の適用については、次の技能検定作業（以下「作業」という。）のうち、各工事に適用する作業を指定するものとする。

技能士は、職業能力開発促進法による一級又は二級技能士の資格を有する者とし、資格を証明する資料を監督員に提出すること。技能士は適用する工事作業中、1名以上の者が自ら作業するとともに、他の技能者に対して施工品質の向上を図るための作業指導を行うこと。

技能士は、氏名、検定職種、技能士番号等、県が指定した内容を記載した名札等により、資格を明示するものとする。なお、指定のない作業についてもその活用を図るよう努めることとする。

工事種目	技能検定職種	技 能 検 定 作 業
仮設	とび	・ とび作業
鉄筋	鉄筋施工	・ 鉄筋組立て作業
コンクリート	コンクリート圧送施工	・ コンクリート圧送工事作業
型枠	型枠施工	・ 型枠工事作業
鉄骨	鉄工	・ 構造物鉄工作業
防水	防水施工	・ アスファルト防水工事作業 ・ ウレタンゴム系塗膜防水工事作業 <ul style="list-style-type: none">・ アクリルゴム系塗膜防水工事作業 ・ 合成ゴムシート防水工事作業 ・ 塩化ビニル系シート防水工事作業 ・ セメント系防水工事作業 ・ シーリング防水工事作業 ・ 改質アスファルトシートトーチ工法防水工事作業 ・ FRP防水工事作業
タイル	タイル張り	・ タイル張り作業
木	建築大工	・ 大工工事作業
屋根及びとい	建築板金かわらぶき	・ 内外装板金作業 <ul style="list-style-type: none">・ かわらぶき作業
金属	建築板金	・ 内外装板金作業
左官	左官	・ 左官作業
建具	建具製作サッシ施工ガラス施工	・ 木製建具手加工作業 ・ 木製建具機械加工作業 ・ アルミ製室内建具製作作業 <ul style="list-style-type: none">・ ビル用サッシ施工作業 ・ ガラス工事作業
塗装	塗装	・ 建築塗装作業
内装	内装仕上げ施工	・ プラスチック系床仕上げ工事作業 ・ カーベット系床仕上げ工事作業
配管	表装	・ 鋼製下地工事作業 ・ ボード仕上げ工事作業
植栽	表具作業	・ 表具作業 ・ 壁装作業
機械設備	配管	・ 建築配管作業
	造園	・ 造園工事作業
	冷凍空気調和機器施工	・ 冷凍空気調和機器施工作業

（注）表中○印の入った作業に係る技能士を本工事で活用する。

3. 他工事との工事区分

図面に記載されていない他工事との工事区分は別表「工事区分表」による。

工事区分表					
工 事 項 目	建築工事	電気工事	空調工事	別途工事	備 考
天井埋込箇所の天井材の切込み	○				
設備機器天井開口墨出		○	○		
同上補強	○				
点検口の取付	○				
同上取付場所の検討	○	○	○		
機械警備設備施工				○	
防煙たれ壁の改修	○				
同上配線の離線		○			
図書室 主エリア部分		○			既設インサート等の強度確認迄
照明器具及び空調吹出口の取付支持材					
天井伏図(総合図)の作成	○	○	○		
床配線器具の取外し復旧		○			
同上タイルカーベット開口	○				
雷保護設備 笠木部分工事	○				
雷保護設備 陸屋根部分工事		○			

（注）表中の建築工事とは別途関連工事の改修工事建築を、別途工事とは施設発注の委託業務（機械警備）を示す。

4. 施工条件

- (1) 別途発注工事（関連工事）に関すること
本工事に関連する別途発注工事は次による。
・ R 6 営繕 文化の森総合公園 徳・八万 図書館改修工事建築
・ R 6 営繕 文化の森総合公園 徳・八万 図書館改修工事空調

- (2) 工事工程に関すること
・上記関連工事と施工上の各種調整を入念に行い、現場納まり上のトラブルや工程の遅延防止等に努めること。
・現場の着手に当たり、別途発注工事の受注者が作成するマスター工程表を基に、関連工事の受注者間で入念な調整を行い、自工事はもとより関連工事への影響に十分配慮した工程を立案すること。なお、完成したマスター工程表を適宜フォローアップし、最終版を竣工書類に装丁すること。
・実施工程表は、マスター工程表をフォローする月間工程表、更にこれをフォローする週間工程表を定期的に作成の上、工事関係者（発注者の監督員、施設関係者（図書館を含む公園内の別棟（博物館・美術館等）の管理者）及び工事監理者）へ提出し、承認を得ること。
・本工事が本格的に実施される期間中は図書館を休館する計画としているが、公園内の別棟は開館（運営を継続）している状態であることから、開館中の施設において実施される惟事により施工時期が制限される場合があるので、施設関係者との調整・情報共有を適宜行い、工程の遅延防止等に努めること。
- (3) 工事現場の状況・施工上の制約等に関すること
・施工時間は、原則 8:00～17:00までとする。ただし、事前に施設関係者と協議し承諾が得られた場合や、夜間、休日及び施設の休館日の作業となる工程についてはこの限りでない。
・本工事は、別棟が開館中の工事となることから、施設利用者の動線及び安全の確保は必須であり、また、開館中の施設において実施される惟事に影響を及ぼさない配慮が必要となる。
受注者は、これらの施設制約を十分認識し、仮設計画、工事計画を立案し、着手前に施設関係者との調整を図るものとする。
・また、工事範囲内外を問わず、関わるすべての場所において、整理整頓、清潔の保持及び仮設物の点検を日常的に実施する等、施設利用者の安全・衛生の確保に努めること。
・本工事は、別棟が開館中の工事となることから、当該施設の運営に影響を及ぼす資機材の搬入・搬出、騒音、振動、既存建物の停電・断水等を伴う工程は、事前に施設関係者にその概要を説明し、承諾を得ること。
・工事区域外における行為（工事車両の通行等）で敷地内を使用する際は、事前に施設関係者にその概要を説明し、承諾を得ること。
・工事対象施設内では、工事区域外への無用な立入りは厳に禁ずるものとする。
・本工事における資機材の搬入・搬出作業に当たっては、関連工事で設置する足場、揚重機及び仮設物が使用できるよう工程の調整を行うこと。ただし、これらの設置期間内に当該作業の工程が合わない場合は、必要に応じ本工事にてこれらを準備すること。
- (4) 施工計画・施工図等に関すること
・現場着手前に工事範囲について入念な現地調査を行うと共に、施設関係者へのヒアリングを実施する等し、その結果を施工計画・仮設計画・施工図等の作成に十分活用すること。
・工事の施工に必要な各種施工図・総合図等の作成に当たっては、関連工事との納まり等を受注者間で入念に調整・検討すること。
特に、建物内の隠ぺい部分（天井裏等）においては、既存建物躯体（梁・壁等）をはじめ、各種設備機器や配管・配線類が混在することから、関連工事の各々がこれらの状況を把握し、各種規定の遵守や機能が確保・発揮される納まりを目指し、また、完成後の維持管理にも配慮された納まりとなるよう、入念に調整・検討を施すこと。

5. 発生材の処理等

発生材の処理等は、標仕<1>1.3.9「発生材の処理等」により行う。

- (1) 産業廃棄物の処理
産業廃棄物の種類毎に次の処分場を指定する。

種 類	処分許可業者の会社名(処分区分)	優良	所 在 地 処 分 地	運搬距離(km)	処分費(税抜,円)	単位
金属	(有)荒木商店(処分)	○	徳島市洪野町楠木野旗9徳島市方上町鶴島22-1、23-1	4.5	0	t
ガラス	(財)徳島県環境整備公社(徳島東部)		板野郡松茂町豊久字朝日野6番の地先板野郡松茂町豊久字朝日野6番の地先	18.2	5,640	t
廃プラスチック	(財)徳島県環境整備公社(徳島東部)		板野郡松茂町豊久字朝日野6番の地先板野郡松茂町豊久字朝日野6番の地先	18.2	35,000	t

（注）表中「優良」欄に丸印の入っている業者は、「徳島県優良産業廃棄物処理業者の認定業者（以下「優良産廃処分業者」という。）」であることを示す。

・コンクリート・アスファルト類の搬出先については、中間処理施設のみとする。木材については、50kmの範囲内にある木材再資源化施設への搬出を原則とする。

・上記以外の許可業者の処分場で処分しても差し支えないが、増額変更の対象とはしない。また、この場合、処分単価の見積書を求め、減額変更を行うことがある。なお、上記の処分場が優良産処分業者に認定されているとき、処分場を変更する場合は、原則として優良産廃処分業者に変更すること。ただし、諸般の事情により優良産廃処分業者以外の処分場で処分を行う場合は、理由書を監督員に提出すること。

6. 養生等

- (1) 本工事の施工に伴い既成部分を汚染又は損傷した場合は、既成にない補修する。

7. 機材の品質等

- (1) 本工事に使用する材料・機材等は、設計図書に定める品質及び性能を有するもの又は同等のものとする。ただし、同等のものを使用する場合は、あらかじめ監督員の承諾を受ける。
- (2) 下表に示す材料・機材等の製造業者等は次の①から⑤の事項を満たすものとし、証明となる資料又は外部機関が発行する品質及び性能等が評価されたものを示す書面を提出して監督員の承諾を受ける。
- ①品質及び性能に関する試験データを整備していること。
 - ②生産施設及び品質の管理を適切に行っていること。
 - ③法令等で定める許可、認可、認定又は免許を取得していること。
 - ④製造又は施工の実績があり、その信頼性があること。
 - ⑤販売、保守等の営業体制を整えていること。

品 目	機 材 名 ・ 注 記
LED照明器具	一般屋内用に限る
盤類	分電盤（OA盤・実験盤を含む）、制御盤、キュービクル式配電盤 <p>高圧スイッチギヤ（CW形、PW形）</p>
高圧機器	高圧交流遮断器、高圧進相コンデンサ、高圧限流ヒューズ、高圧負荷開閉器 <p>高圧変圧器（特定機器）、高圧避雷器</p>
蓄電池	ベント形据置鉛蓄電池、制御弁式据置鉛蓄電池、据置ニッケル・カドミウムアルカリ蓄電池 <p>シーリングニッケル・カドミウムアルカリ蓄電池</p>
交流無停電電源装置	常時インバータ給電方式（定格出力300kVA以下のもの）、ラインインタラクティブ方式 <p>常時商用給電方式、常時インバータ給電方式（簡易型）</p>
太陽光発電装置	パワーコンディショナ及び系統連系保護装置 <p>※系統連系保護機能を有するパワーコンディショナを含み、太陽電池アレイ及び接続箱を除く。</p>
監視カメラ装置	
中央監視制御装置	簡易形監視制御装置、監視制御装置

- (3) 機器類は、図示する形状又は配管などの取出し位置等により、特定製造者の特定の製品を指定若しくは限定しない。
- (4) 機材の検査に伴う試験については、標仕 <1> 1.4.5により行う。また、製造者において試験方法を定めている項目については、試験要領書を提出する。

8. 施工調査

- (1) 工事の着手に先立ち、実施工程表及び施工計画書等作成のための必要な調査・打合せを行うこと。
- (2) 工事の施工に先立ち、工事関連部分の事前調査（支障物件の調査・確認を含む）及び工事関係者（施設管理者・電気主任技術者・関係官公庁等）との事前打合せを実施し、その結果を監督員に報告する。

2 章 共通工事・関連工事

1. 耐震施工（参考図書：建築業設備耐震設計・施工指針（2014年版））

- (1) 設備機器の固定は、施設の種類並びに機器の種類、重要度及び設置階に応じて、次の設計用水平地震力及び設計用鉛直地震力に対し、移動、転倒、破損等が生じないようにする。
- なお、施工に先立ち、耐震計算書を監督員に提出し、承諾を受けるものとする。
- ・設計用水平地震力
機器の重量（kN）に、地域係数及び設計用標準水平震度を乗じたものとする。なお、設計用標準水平震度は、特記なき場合は下表による。
 - ・設計用鉛直地震力
設計水平地震力の1/2とし、水平地震力と同時に働くものとする。
 - ・施設の種類、地域係数
・施設の種類（○ 特定の施設 ・ 一般の施設） ・ 地域係数（○ 1.0 ・ 0.9）
 - ・重要機器
 - ・ 配電盤 ・ 防災用発電装置 ・ 直流電源装置 ・ 交流無停電電源装置 ・ 交換機
 - ・ 火災報知受信機 ・ 中央監視制御装置 ・ 構内情報通信網装置 ・

設計用標準水平震度		特定の施設		一般の施設	
設置場所	機器種別	重要機器	一般機器	重要機器	一般機器
上層階、屋上及び塔屋	機 器	2.0	1.5	1.5	1.0
	防振支持の機器	2.0	2.0	2.0	1.5
中層階	水 槽 類	2.0	1.5	1.5	1.0
	機 器	1.5	1.0	1.0	0.6
1階及び地下階	防振支持の機器	1.5	1.5	1.5	1.0
	水 槽 類	1.5	1.0	1.0	0.6
	機 器	1.0	0.6	0.6	0.4
	防振支持の機器	1.0	1.0	1.0	0.6
	水 槽 類	1.5	1.0	1.0	0.6

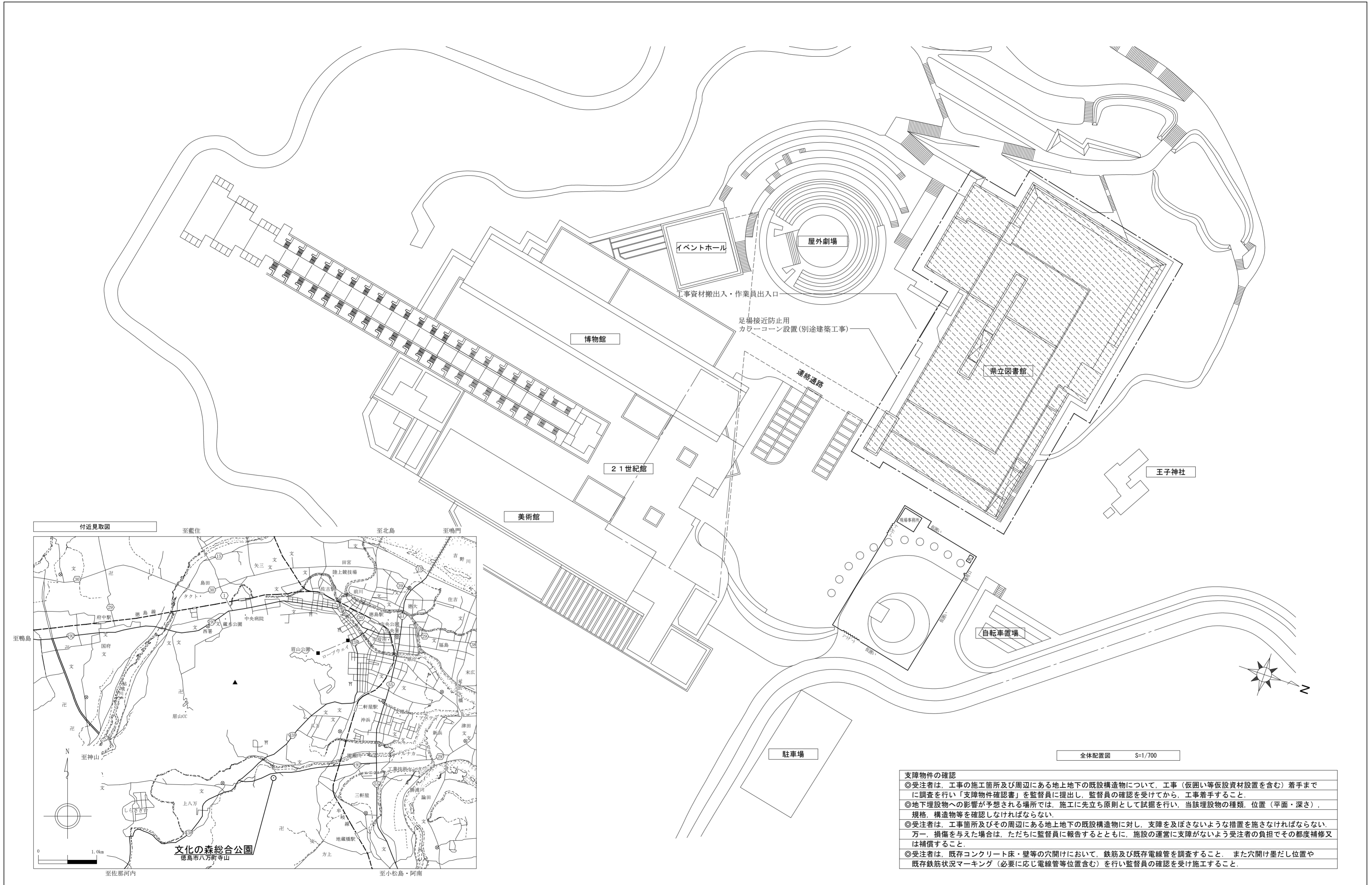
- （注） ・上層階の定義は次のとおりとする。
2～6階の場合は最上階、7～9階の場合は上層2階、10～12階建の場合は上層3階、13階以上の場合は上層4階
・水槽類にはオイルタンク等を含む。
- (2) 質量100kg以下の軽量な機器（標仕の適用を受けるものは除く）の取付については、機器製造者の指定する方法で確実に取付けを行うものとし、特に計算を行わなくともよい。
- (3) 横引き配管等の耐震支持は、施設の種類に応じたものとする。

2. あと施工アンカー

あと施工アンカーボルトの選定については、次による。

- (1) 機器類の固定には、金属拡張アンカーおねじ形又は接着系アンカーを使用し、重要機器及び次の機器については、施工後確認試験を行う。
（ ・ ・ ・ ）
・試験方法 引張試験機による引張試験とし、確認強度まであと施工アンカーを引張るものとする。
・試験箇所数 1ロットに対し3本とし、ロットから無作為に抜き取る。
- (2) 配管の吊り及び支持材の固定には、その自重に十分耐えうるアンカーを使用する。なお、耐震支持に使用する躯体取付用のアンカーは金属拡張アンカーおねじ形又は接着系アンカーとする。
- (3) 屋外に使用するものはステンレス製又はJIS H 8641「溶融亜鉛めっき」に規定するHDZT49以上の溶融亜鉛めっきを施したものとする。

	・工事名 R 6 営繕 文化の森総合公園 徳・八万 図書館改修工事電気	・図面番号 電特-01	(株)徳島総合コンサルタント1級建築士事務所 <p>事務所登録 徳島県知事登録 第21105号</p> 徳島市北沖洲4丁目6-62 TEL664-8031 FAX664-8034 管理建築士 1級建築士第157348号 山田 昇
徳島県県土整備部営繕課	電気設備工事特記仕様書(1)	・縮尺 NON	



全体配置図 S=1/700

支障物件の確認

◎受注者は、工事の施工箇所及び周辺にある地上地下の既設構造物について、工事（仮囲い等仮設資材設置を含む）着手までに調査を行い「支障物件確認書」を監督員に提出し、監督員の確認を受けてから、工事着手すること。

◎地下埋設物への影響が予想される場所では、施工に先立ち原則として試掘を行い、当該埋設物の種類、位置（平面・深さ）、規格、構造物等を確認しなければならない。

◎受注者は、工事箇所及びその周辺にある地上地下の既設構造物に対し、支障を及ぼさないような措置を施さなければならない。万一、損傷を与えた場合は、ただちに監督員に報告するとともに、施設の運営に支障がないよう受注者の負担でその都度補修又は補償すること。

◎受注者は、既存コンクリート床・壁等の穴開けにおいて、鉄筋及び既存電線管を調査すること。また穴開け墨だし位置や既存鉄筋状況マーキング（必要に応じ電線管等位置含む）を行い監督員の確認を受け施工すること。

徳島県土木整備部営繕課	・工事名 R6 営繕 文化の森総合公園 徳・八万 図書館改修工事電気	・図面番号 E-01	(株)徳島総合コンサルタント1級建築士事務所 事務所登録 徳島県知事登録 第21105号 徳島市北沖洲4丁目6-62 TEL664-8031 FAX664-8034 管理建築士 1級建築士第157348号 山田 昇
	・図面名 付近見取図・全体配置図	・縮尺 1/700	

電気設備凡例

記号	名称	規格・仕様・摘要
	埋込信号制御調光スイッチ	LED灯具対応 信号線式 100~242V 新金属プレート共
K-O-K	カバープレート(壁・天井)	新金属プレート
	フロアープレート類(既設品)	-
	天井埋込スピーカー(既設品)	-
	電気子時計(既設品)	屋内壁掛形
	防犯カメラ(既設品)	天井直付形
	熱感知器(既設品)	差動式スポット形 2種 露出
	煙感知器(既設品)	光電式スポット形 2種 露出
	煙感知器(既設品)	光電式スポット形 3種 露出
	防煙垂れ壁 自動閉鎖装置	(既設品)
	防火扉シャッター自動閉鎖装置	(既設品)
	防火シャッター 自動閉鎖装置	(既設品)
	機械警備バツシブセンサー	別途工事
	照明器具(トロッファ)	
	通常器具	
	照明器具(トロッファ)	
	空調吹出 ダクト付	
	照明器具(トロッファ)	※ 斜線付 照明器具は 発電機回路 を示す
	発電回路	

新設照明器具姿図

A37wp	LEDライト 直付型	A64wp	LEDライト 直付型	b08	LEDライト 直付型	b15	LEDライト 直付型
	LSS1-4-30 LN		LSS9MP/RP-4-64 LN		LSS1-2-15 LN		LSS1-2-15 LN
蛍光灯 FLR40形×2 器具相当 光源部：ライトバー(乳白ポリカーボネート) 防湿型・防雨型 IP23 昼白色 5,000K、Ra83 (4,000Lmタイプ)				蛍光灯 FL20形×1 器具相当 光源部：ライトバー(乳白ポリカーボネート) 昼白色 5,000K、Ra83 (800Lmタイプ) 電源装置はライトバー側に内蔵			
ボルト：100~242V 本体：ステンレス(高反射白色粉体塗装)				ボルト：100~242V 本体：鋼板(白色粉体塗装)			
B30	LSS1-4-30 LN	B30c	LSS1-4-30 LX	B100	LSS1-4-30 LN		
				蛍光灯 HF32形×3(高出力) 器具相当 光源部：ライトバー(乳白ポリカーボネート) 昼白色 5,000K、Ra83 (10,000Lmタイプ)			
				ボルト：100~242V 本体：鋼板(白色粉体塗装)			

新設照明器具姿図

Cs58g	LED 埋込型 450×450	Cs90	LED 埋込型 450×450	Cs90g	LED 埋込型 450×450	Cs110	LED 埋込型 450×450
	LRS15-4-110 LX		LRS15-4-110 LX		LRS15-4-110 LX		LRS15-4-110 LX
蛍光灯 FHP32形×3灯 器具相当 光源部：スクエア(乳白ポリカーボネート) グレアセーブ光源ユニット 昼白色 5,000K、Ra83 (6,500Lmタイプ)		蛍光灯 FHP45形×3灯 器具相当 光源部：スクエア(乳白ポリカーボネート) グレアセーブ光源ユニット 昼白色 5,000K、Ra83 (9,000Lmタイプ)		蛍光灯 FHP45形×3灯 器具相当 光源部：スクエア(乳白ポリカーボネート) グレアセーブ光源ユニット 昼白色 5,000K、Ra83 (9,000Lmタイプ)			
ボルト：100~242V 本体：鋼板(高反射白色粉体塗装)		ボルト：100~242V 本体：鋼板(高反射白色粉体塗装)		ボルト：100~242V 本体：鋼板(高反射白色粉体塗装)			
C48g	LEDライト 埋込型 W300	C65g	LEDライト 埋込型 W300	C46wp	LEDライト 埋込型 W220	Cr65	LEDライト 下面開放型 W300
	LRS3MP/RP-4-46 LN		LRS3MP/RP-4-46 LN		LRS3MP/RP-4-46 LN		LRS20-4-65 LN
蛍光灯 HF32形×2(定格出力) 器具相当 光源部：ライトバー(乳白ポリカーボネート) グレアセーブ光源ユニット マルチコンフォートタイプ 昼白色 5,000K、Ra83 (5,200Lmタイプ)		蛍光灯 HF32形×2(高出力) 器具相当 光源部：ライトバー(乳白ポリカーボネート) グレアセーブ光源ユニット マルチコンフォートタイプ 昼白色 5,000K、Ra83 (6,900Lmタイプ)					
ボルト：100~242V 本体：鋼板(白色粉体塗装) 反射板：鋼板(高反射白色粉体塗装)		ボルト：100~242V 本体：鋼板(白色粉体塗装) 反射板：鋼板(高反射白色粉体塗装)					
D08-10	LED ダウンライト φ100	D08-15	LED ダウンライト φ150	D17	LED ダウンライト φ150	D17	LED ダウンライト φ150
	LRS1-17 LN		LRS1-17 LN		LRS1-17 LN		LRS1-17 LN
蛍光灯 FDL27形×1 器具相当 昼白色：5,000K、Ra83 拡散タイプ 光源遮光角15度		蛍光灯 FDL27形×1 器具相当 昼白色：5,000K、Ra83 拡散タイプ 光源遮光角15度				埋込穴：200φ用リニューアルプレート共	
ボルト：100~242V 反射板：上 プラスチック(ホワイト) : 下 鋼板(銀色鏡面仕上) 枠：鋼板(ホワイトつや消し)		ボルト：100~242V 反射板：上 プラスチック(ホワイト) : 下 鋼板(銀色鏡面仕上) 枠：鋼板(ホワイトつや消し)					
D33	LED ダウンライト φ100			JP	LED ペンダント	6	LED ローボールライト
	LRS1-17 LN				LRS1-17 LN		LPT1-02
蛍光灯 ODM-R70形×1 器具相当 昼白色：5,000K、Ra85 広角タイプ 光源遮光角30度				和室 ~12畳用 器具相当 昼白色：6,200K、Ra83 引掛シーリング方式、プルスイッチ付 丸型フランジ付、蓄光スイッチつまみ付			
ボルト：100~242V 反射板：上 プラスチック(ホワイト) : 下 アルミ(銀色鏡面仕上) 枠：鋼板(ホワイトつや消し)				ボルト：100V セード：プラスチック(乳白つや消し) 枠：プラスチック(白木調)			

(特記) 図中に示す電気設備の *印 は現況や既存品流用等を示す

徳島県土木整備部営繕課	工事名 R6 営繕 文化の森総合公園 徳・八万 図書館改修工事電気	図面番号 E-02	(株)徳島総合コンサルタント1級建築士事務所 事務所登録 徳島県知事登録 第21105号 徳島市北沖洲4丁目6-62 TEL664-8031 FAX664-8034 管理建築士 1級建築士第157348号 山田 昇
電気設備 凡例・照明器具姿図	縮尺 NON		

新設非常照明器具・誘導灯姿図

Ed10	非常灯 (φ100 低天井～6m) K0-LRS11-D10	Ed-H	非常灯 (φ100 中天井～6～16m) -		
	評定番号: LCLE-001 保守率0.93 K0158656 器具取付高 2.1m 2.4m 2.6m 3.0m 4.0m 単体 A1 5.0m 5.1 5.2 5.2 5.1 直線 A2 12.1m 12.9 13.3 13.9 14.4 四角 A4 10.1m 10.9 11.4 12.3 13.3		評定番号: LCLE-002 保守率0.93 K0158792 器具取付高 3.0m 3.5m 4.0m 4.5m 5.0m 単体 A1 5.6m 6.3 6.8 7.2 7.6 直線 A2 11.9m 13.6 15.1 16.5 17.7 四角 A4 8.9m 10.2 11.5 11.7 13.8		
VI-21	LED 避難口誘導灯片面型 SH1-FSF20-BL	VI-11	LED 避難口誘導灯片面型 SH1-FSF20-C	VI-11P	LED 避難口誘導灯片面型 SH1-FSF20-C
	一般型 (20分間) リモコン自己点検機能付		一般型 (20分間) リモコン自己点検機能付		一般型 (20分間) リモコン自己点検機能付 吊下金具共
	既設リニューアルプレート流用		既設リニューアルプレート流用		
V3-21	LED 避難口誘導灯埋込型 SH1-FBC20-BL	V3-11	LED 避難口誘導灯埋込型 SH1-FBC20-C		
	一般型 (20分間) リモコン自己点検機能付		一般型 (20分間) リモコン自己点検機能付		
	既設リニューアルプレート流用		既設リニューアルプレート流用		
W1-11P	LED 通路誘導灯片面型 ST1-FSF22-C	W2-11P	LED 通路誘導灯片面型 ST1-FSF23-C	W3-11R	LED 避難口誘導灯埋込型 ST1-FBC22-C
	一般型 (20分間) リモコン自己点検機能付 吊下金具共		一般型 (20分間) リモコン自己点検機能付 吊下金具共		一般型 (20分間) リモコン自己点検機能付 リニューアルプレート共
					ボルト: 100V C級 白色LED 床埋込型 電池内蔵型

<特記事項>非常灯の配置表及び認定番号は、器具選定時における参考とする。
本工事にて誘導灯点検用リモコンを2個納品する。

施工詳細図 (参考図)

図書室 主照明器具 Cs58g 更新図 S=1/20 (電気設備 施工平面図)

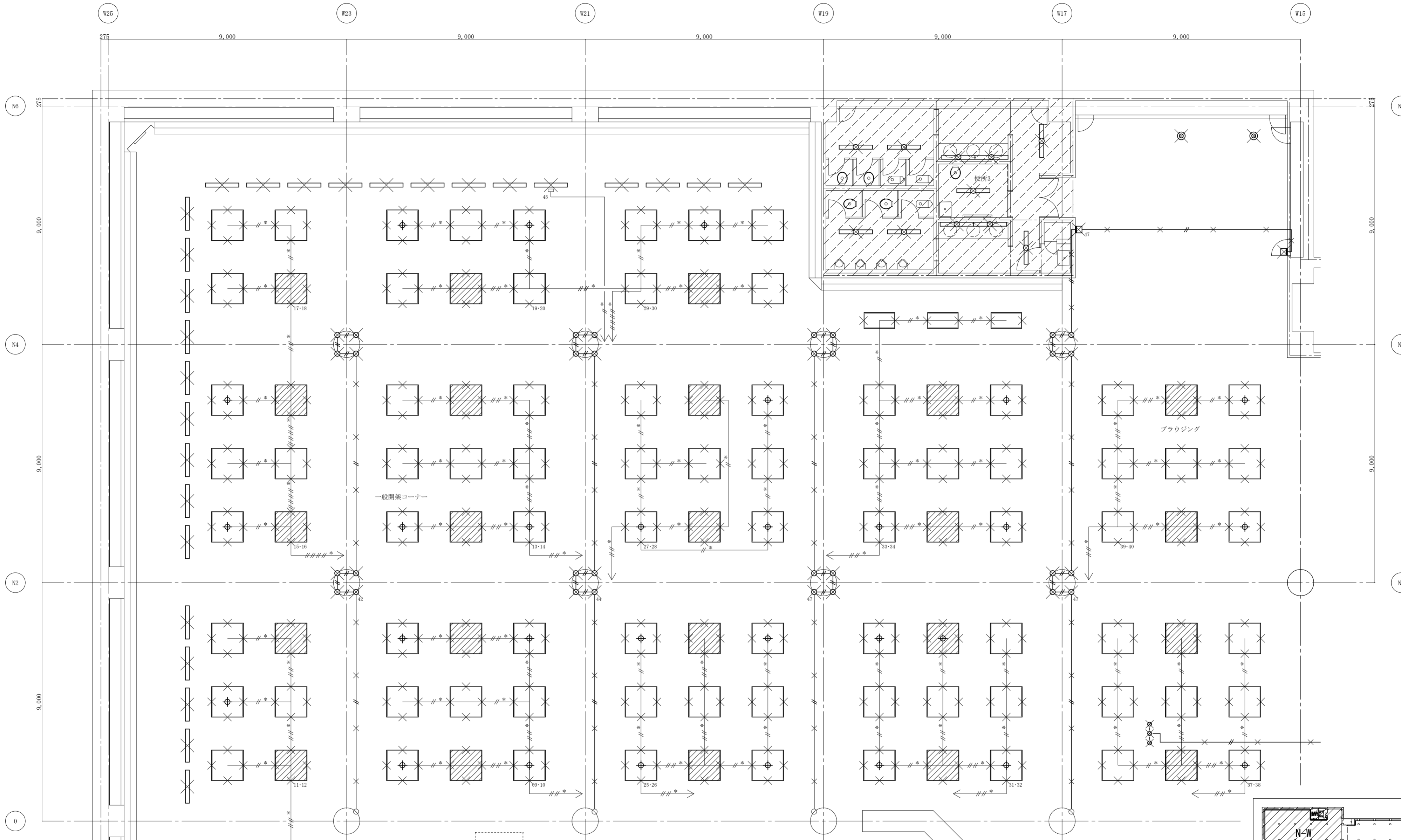
図書室 主照明器具 Cs58g 更新図 S=1/20 (電気設備 施工断面図)

現 況 → 改 修

現 況 → 改 修

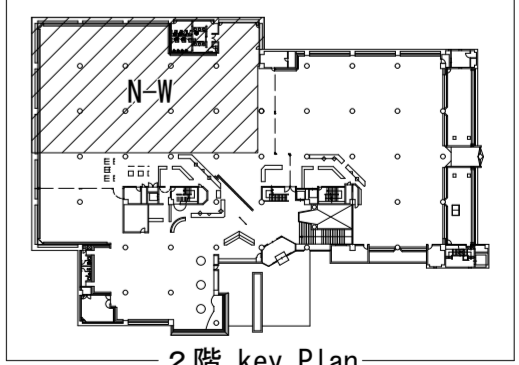
*改修後の図中に記載している吊り金物(部材)の仕様は参考とし、照明器具・ダクトの重量等に耐えうる部材により施工するものとする。

徳島県土木整備部営繕課	・工事名 R6 営繕 文化の森総合公園 徳・八万 図書館改修工事電気	・図面番号 E-03	(株)徳島総合コンサルタント1級建築士事務所 事務所登録 徳島県知事登録 第21105号 徳島市北沖洲4丁目6-62 TEL664-8031 FAX664-8034 管理建築士 1級建築士第157348号 山田 昇
	・図面名 非常照明・誘導灯姿図, 施工詳細図	・縮尺 NON	



図書エリア(主照明)		図書エリア(副照明)		図書エリア(吹抜)		図書エリア(サイン)		便所3	
FHF32W×3(埋込)	3	IL100W×2(壁付) 壁面	2	FL 40W×1(露出) 吹抜	27	RF 40W×1(直付) 吊下	3	FL 40W×1(露出) 箱内	4
FHF32W×6(埋込)	71	FDL13W×1(壁付) 柱内	32					FL 40W×1(露出)	7
FHF32W×6(埋込)空調付	29	FDL13W×1(底面) 床土	2						

【現況図】
2階 N-W 部分平面図 S=1/100



(特記) 図中に示す電気設備の×印は撤去工事を示す。撤去対象器具のうちLEDリニューアブル済品(管球・専用安定器)については、撤去品を清掃し管理者へ引渡すことを原則とする。
 図中に示す電気設備の*印は現況や既存品流用等を示す
 図中に示す居室等の斜線は現況のままの天井範囲を示す
 図中照明器具に示す番号は既設施工図から引用した点灯制御回路を示したもので、現場施工に際し詳細な調査を行い竣工図面へ反映すること

徳島県土整備部営繕課	工事名	R6 営繕 文化の森総合公園 徳・八万 図書館改修工事電気	図面番号	E-04	(株)徳島総合コンサルタント1級建築士事務所 事務所登録 徳島県知事登録 第21105号 徳島市北沖洲4丁目6-62 TEL664-8031 FAX664-8034 管理建築士 1級建築士第157348号 山田 昇
	図面名	照明設備 2階 N-W 平面図(現況図)	縮尺	1/100	

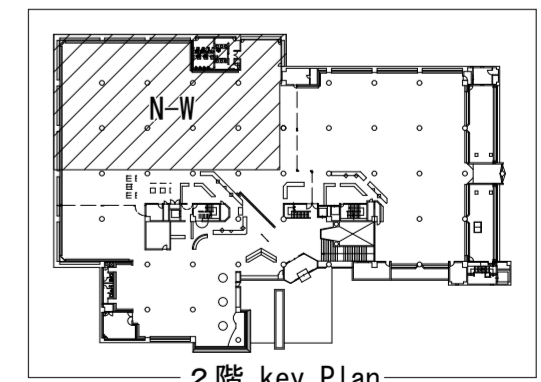


図書エリア(主照明)		図書エリア(副照明)		図書エリア(吹抜)	
Cs58g	206 (5)	G	床土 2	B30	吹抜 27 (3)

便所 3	
B30	箱内 4 (1)
A37wp	6 (1)
A64wp	1 (1)

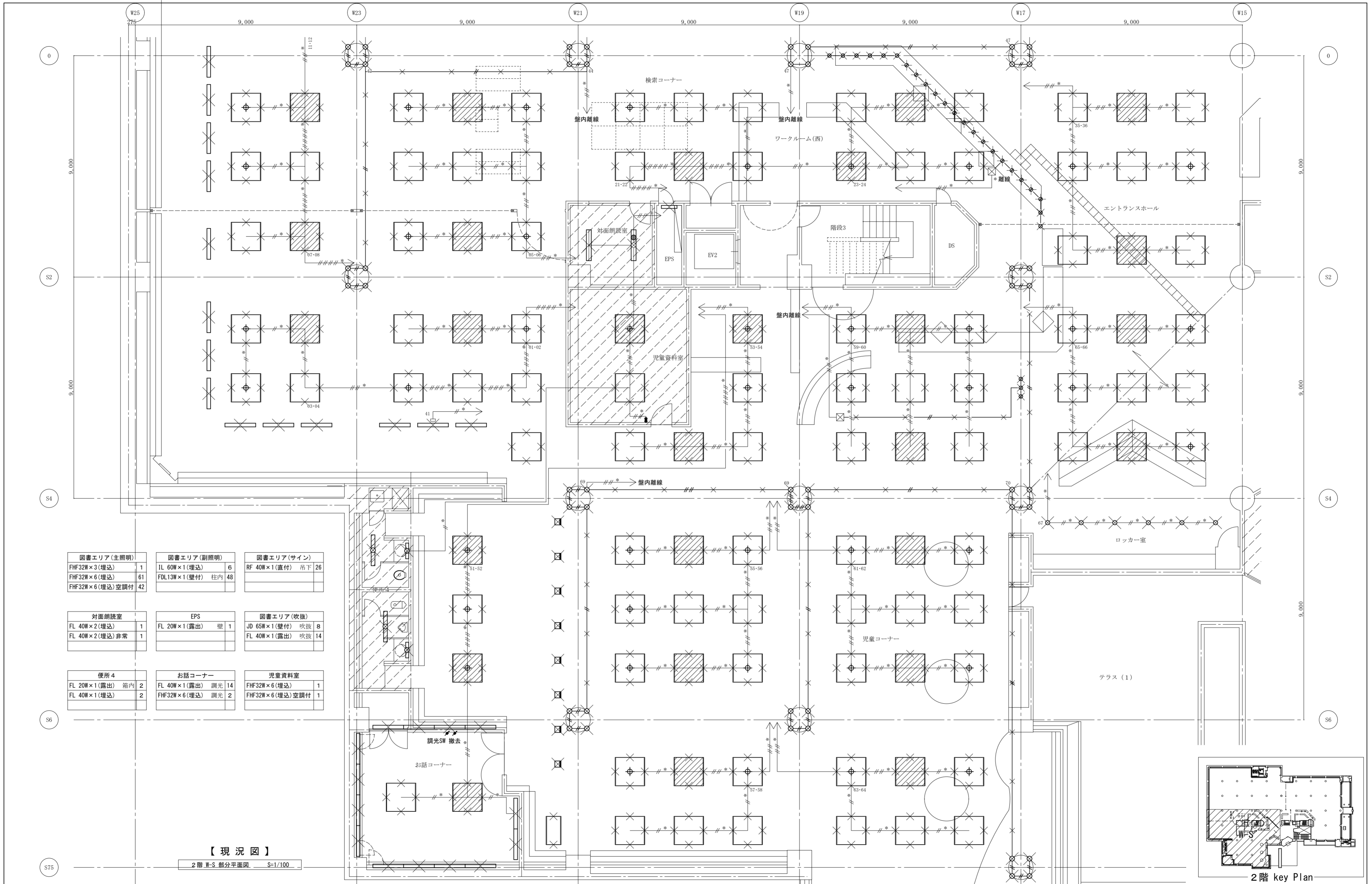
【改修図】
2階 N-W 部分平面図 S=1/100

特記なき配線は下記により施工する
照明回路
—— EM-EEF 1.6mm - 3c
転がし配線施工は支持材にて固定支持する



(特記) 図中に示す電気設備の *印 は現況や既存品流用等を示す
図中に示す居室等の斜線 // は 現況のままの天井範囲を示す
照明器具数量表に示す () 数字は既設インサートの強度確認数量を示す(確認場所は監督員との協議により決定するものとする)。
なお、既設インサートの強度確認は、更新する照明器具や空調ボックス類及び支持金物等の自重合計を確認数値(N)とする。

徳島県土整備部営繕課	工事名 R 6 営繕 文化の森総合公園 徳・八万 図書館改修工事電気	図面番号 E-05	(株)徳島総合コンサルタント1級建築士事務所 事務所登録 徳島県知事登録 第21105号 徳島市北沖洲4丁目6-62 TEL664-8031 FAX664-8034 管理建築士 1級建築士第157348号 山田 昇
	図面名 照明設備 2階 N-W 平面図(改修図)	縮尺 1/100	



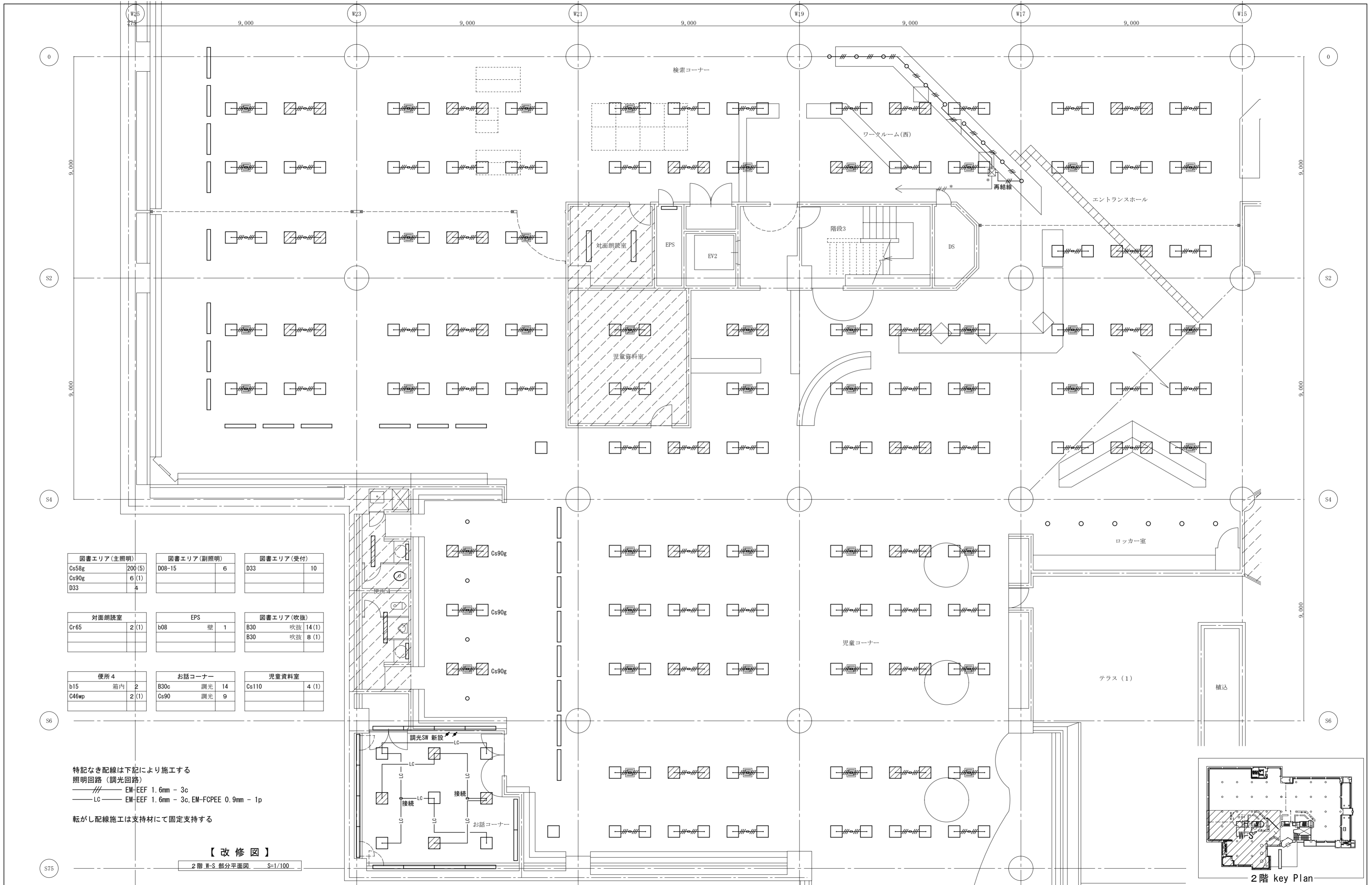
図書エリア(主照明) FHF32W×3(埋込) 1 FHF32W×6(埋込) 61 FHF32W×6(埋込)空調付 42	図書エリア(副照明) IL 60W×1(埋込) 6 FDL13W×1(壁付) 柱内 48	図書エリア(サイン) RF 40W×1(直付) 吊下 26
対面朗読室 FL 40W×2(埋込) 1 FL 40W×2(埋込)非常 1	EPS FL 20W×1(露出) 壁 1	図書エリア(吹抜) JD 65W×1(壁付) 吹抜 8 FL 40W×1(露出) 吹抜 14
便所 4 FL 20W×1(露出) 箱内 2 FL 40W×1(埋込) 2	お話コーナー FL 40W×1(露出) 調光 14 FHF32W×6(埋込) 調光 2	児童資料室 FHF32W×6(埋込) 1 FHF32W×6(埋込)空調付 1

【現況図】

2階 W-S 部分平面図 S=1/100

(特記) 図中に示す電気設備の ×印 は撤去工事を示す。撤去対象器具のうちLEDリニューアル済品(管球・専用安定器)については、撤去品を清掃し管理者へ引渡すことを原則とする。
 図中に示す電気設備の *印 は現況や既存品流用等を示す
 図中に示す居室等の斜線 は 現況のままの天井範囲を示す
 図中照明器具に示す番号は既設施工図から引用した点灯制御回路を示したもので、現場施工に際し詳細な調査を行い竣工図面へ反映すること

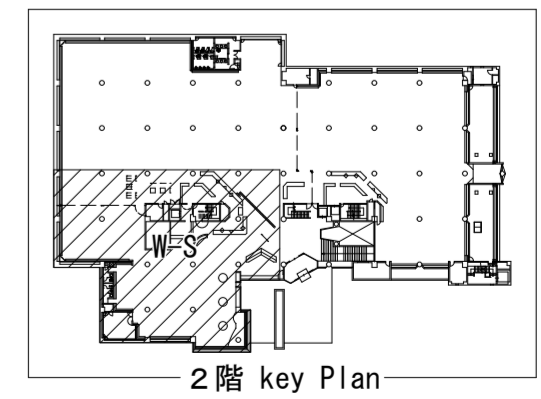
徳島県土木整備部管轄課 工事名 R6 営繕 文化の森総合公園 徳・八万 図書館改修工事電気 図面名 照明設備 2階 W-S 平面図(現況図)	図面番号 E-06 縮尺 1/100	(株)徳島総合コンサルタント1級建築士事務所 事務所登録 徳島県知事登録 第21105号 徳島市北沖洲4丁目6-62 TEL664-8031 FAX664-8034 管理建築士 1級建築士第157348号 山田 昇
--	-----------------------	---



図書エリア(主照明) Cs58g 200 (5) Cs90g 6 (1) D33 4	図書エリア(副照明) D08-15 6	図書エリア(受付) D33 10
対面朗読室 Cr65 2 (1)	EPS b08 壁 1	図書エリア(吹抜) B30 吹抜 14 (1) B30 吹抜 8 (1)
便所 4 b15 箱内 2 C46wp 2 (1)	お話コーナー B30c 調光 14 Cs90 調光 9	児童資料室 Cs110 4 (1)

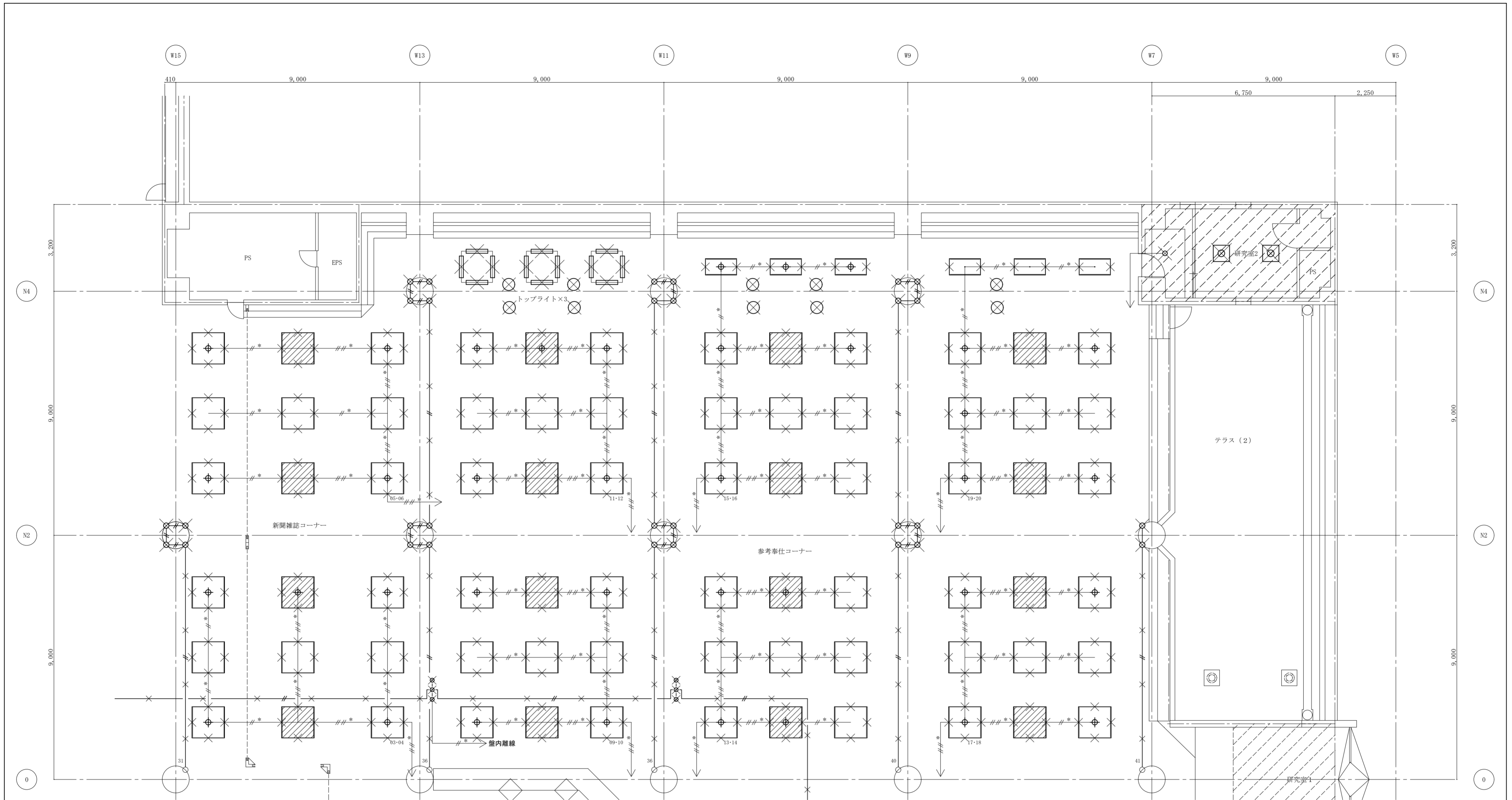
特記なき配線は下記により施工する
 照明回路 (調光回路)
 // EM-EFF 1.6mm - 3c
 LC EM-EFF 1.6mm - 3c, EM-FCPEE 0.9mm - 1p
 転がし配線施工は支持材にて固定支持する

【改修図】
 2階 W-S 部分平面図 S=1/100



(特記) 図中に示す電気設備の *印は現況や既存品流用等を示す
 図中に示す居室等の斜線は現況のままの天井範囲を示す
 照明器具数量表に示す () 数字は既設インサートの強度確認数量を示す (確認場所は監督員との協議により決定するものとする)。
 なお、既設インサートの強度確認は、更新する照明器具や空調ボックス類及び支持金物等の自重合計を確認数値(N)とする。

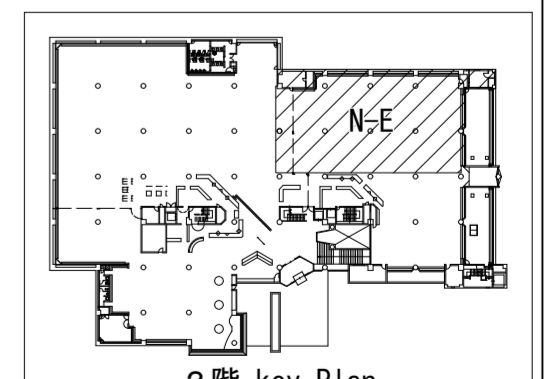
徳島県土整備部営繕課	工事名 R6 営繕 文化の森総合公園 徳・八万 図書館改修工事電気	図面番号 E-07	(株)徳島総合コンサルタント1級建築士事務所 事務所登録 徳島県知事登録 第21105号 徳島市北沖洲4丁目6-62 TEL664-8031 FAX664-8034 管理建築士 1級建築士第157348号 山田 昇
図面名 照明設備 2階 W-S 平面図(改修図)	縮尺 1/100		



図書エリア(主照明)		図書エリア(副照明)		図書エリア(吹抜)		図書エリア(サイン)		研究室 2	
FHF32W×3(埋込)	3	FDL13W×1(壁付) 柱内	30	FL 30W×1(露出) 吹抜	12	RF 40W×1(直付) 吊下	6	1L 60W×1(埋込)	1
FHF32W×3(埋込)空調付	3	FHT42W×3(埋込)	10					FCL32+40W(吊下)	2
FHF32W×6(埋込)	38								
FHF32W×6(埋込)空調付	34								

【現況図】

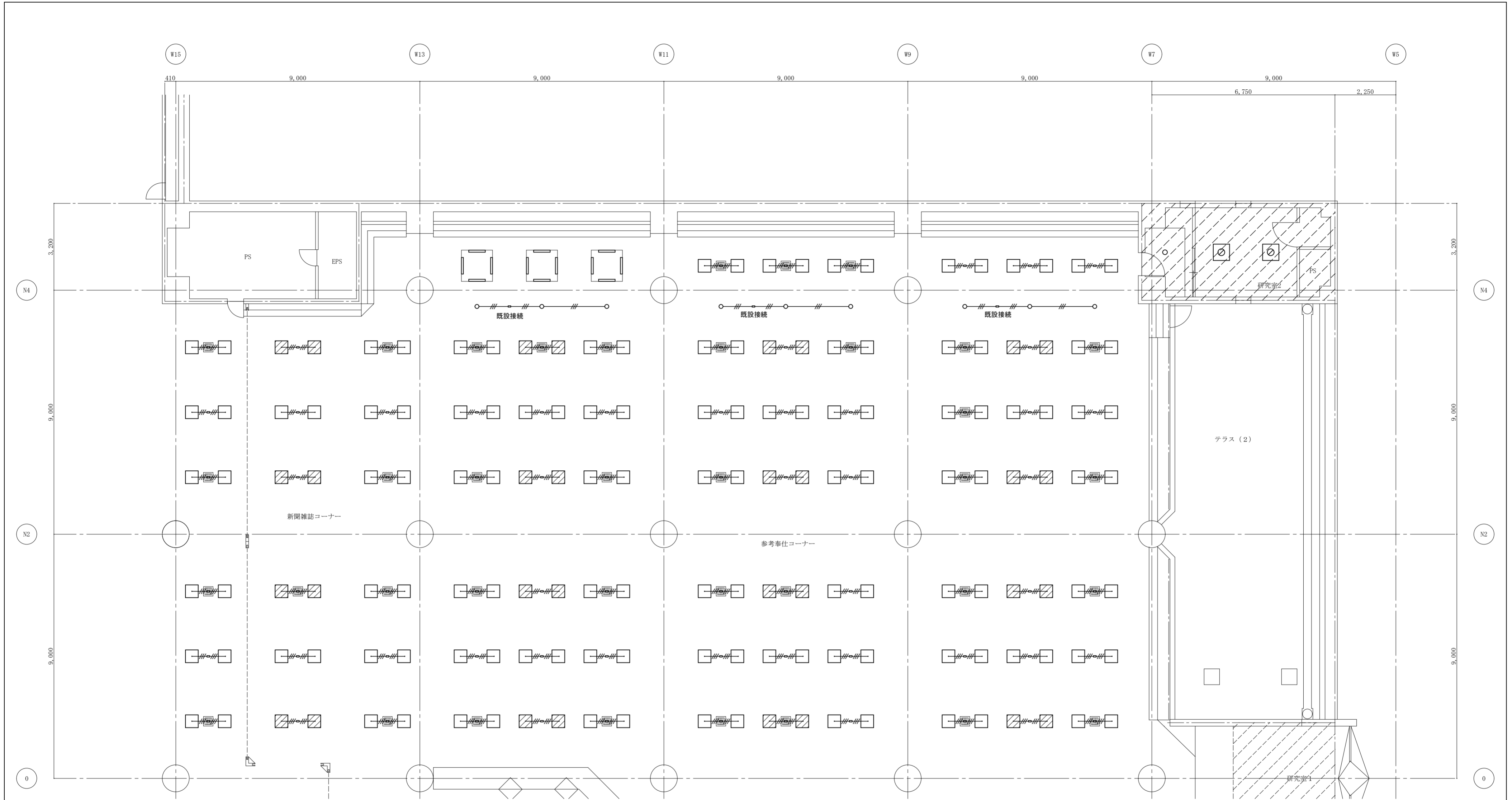
2階 N-E 部分平面図 S=1/100



2階 key Plan

(特記) 図中に示す電気設備の ×印 は撤去工事を示す。撤去対象器具のうちLEDリニューアル済品(管球・専用安定器)については、撤去品を清掃し管理者へ引渡すことを原則とする。
 図中に示す電気設備の *印 は現況や既存品流用等を示す
 図中に示す居室等の斜線 は 現況のままの天井範囲を示す
 図中照明器具に示す番号は既設施工図から引用した点灯制御回路を示したもので、現場施工に際し詳細な調査を行い竣工図面へ反映すること

徳島県県土整備部営繕課	・工事名 R 6 営繕 文化の森総合公園 徳・八万 図書館改修工事電気	・図面番号 E-08	(株)徳島総合コンサルタント1級建築士事務所 事務所登録 徳島県知事登録 第21105号 徳島市北沖洲4丁目6-62 TEL664-8031 FAX664-8034 管理建築士 1級建築士第157348号 山田 昇
	・図面名 照明設備 2階 N-E 平面図(現況図)	・縮尺 1/100	



図書エリア(主照明)		図書エリア(副照明)		図書エリア(吹抜)	
Cs58g	156(4)	D33	9	b15	吹抜 12

研究室 2	
D08-10	1
Jp	2

【改修図】

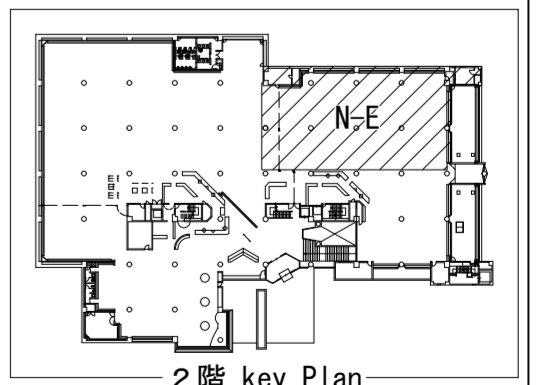
2階 N-E 部分平面図 S=1/100

特記なき配線は下記により施工する

照明回路

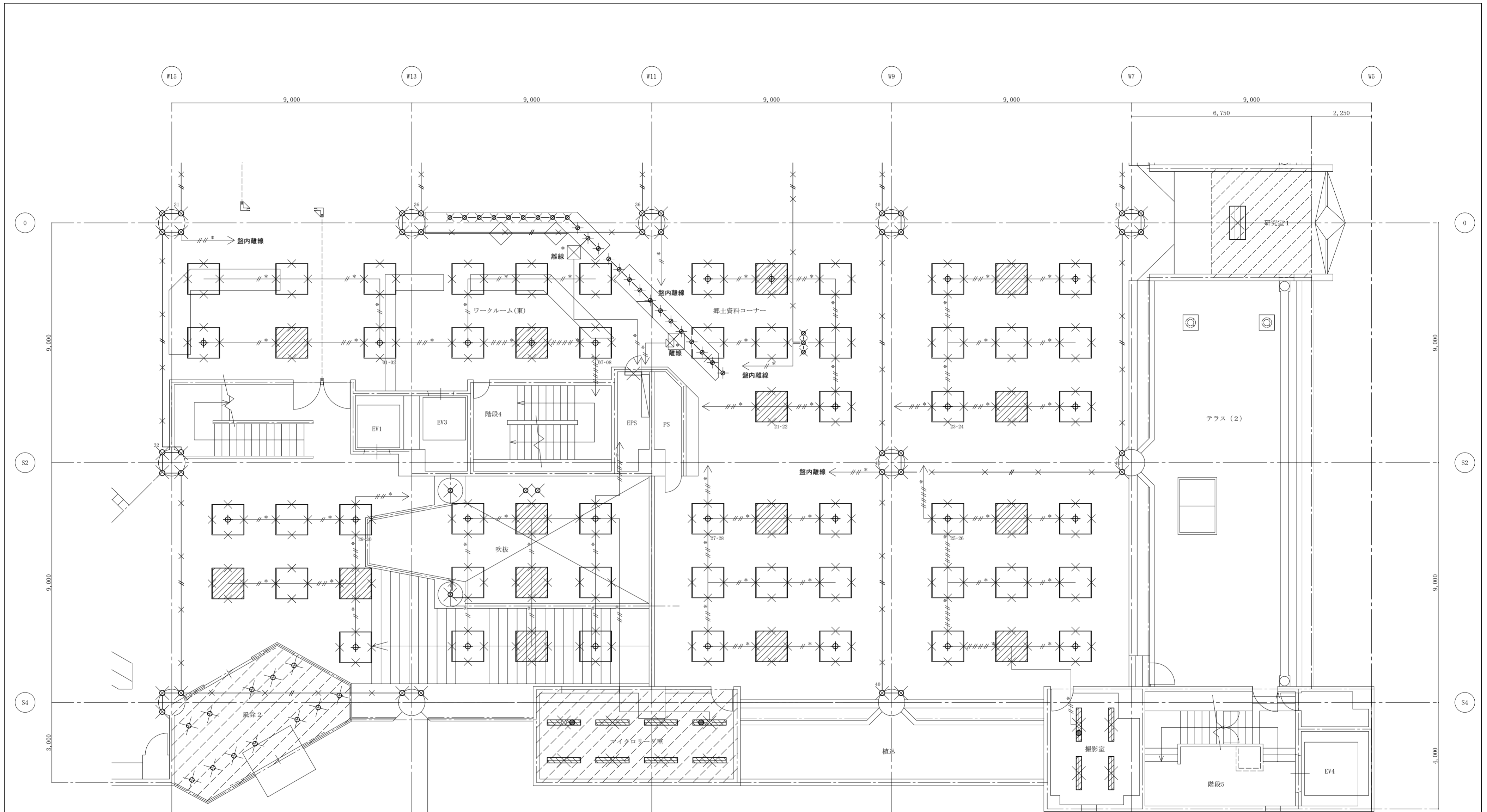
EM-EEF 1.6mm - 3c

転がし配線施工は支持材にて固定支持する



(特記) 図中に示す電気設備の *印 は現況や既存品流用等を示す
 図中に示す居室等の斜線は 現況のままの天井範囲を示す
 照明器具数量表に示す () 数字は既設インサートの強度確認数量を示す(確認場所は監督員との協議により決定するものとする)。
 なお、既設インサートの強度確認は、更新する照明器具や空調ボックス類及び支持金物等の自重合計を確認数値(N)とする。

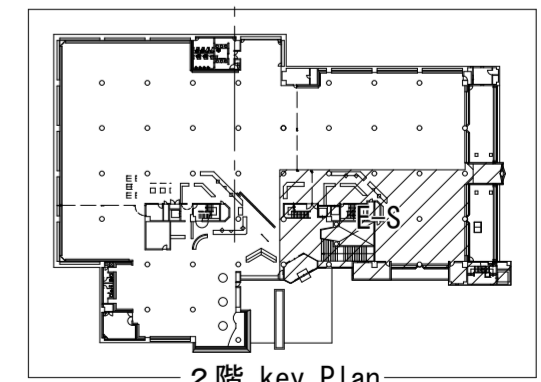
徳島県土木整備部営繕課	工事名 R6 営繕 文化の森総合公園 徳・八万 図書館改修工事電気	図面番号 E-09	(株)徳島総合コンサルタント1級建築士事務所 事務所登録 徳島県知事登録 第21105号 徳島市北沖洲4丁目6-62 TEL664-8031 FAX664-8034 管理建築士 1級建築士第157348号 山田 昇
	図面名 照明設備 2階 N-E 平面図(改修図)	縮尺 1/100	



風除 2 IL 60W×1 (埋込) 12	図書エリア(階段) IL 60W×1 (埋込) 2 IL 60W×1 (埋込) 柱上 2 FHF32W×6 (埋込) 9 FHF32W×6 (埋込) 空調付 7	図書エリア(主照明) FHF32W×6 (埋込) 27 FHF32W×6 (埋込) 空調付 20	図書エリア(副照明) FDL13W×1 (壁付) 柱内 37	図書エリア(サイン) RF 40W×1 (直付) 吊下 27
マイクローグ室 FL 40W×2 (埋込) 6 FL 40W×2 (埋込) 非常 2	EPS FL 20W×1 (露出) 1	撮影室 FL 40W×2 (埋込) 3 FL 40W×2 (埋込) 非常 1	研究室 1 FL 40W×3 (露出) 吊下 1	

【 現況図 】

2階 E-S 部分平面図 S=1/100



(特 記) 図中に示す電気設備の ×印 は撤去工事を示す。撤去対象器具のうちLEDリニューアル済品(管球・専用安定器)については、撤去品を清掃し管理者へ引渡すことを原則とする。
 図中に示す電気設備の *印 は現況や既存品流用等を示す
 図中に示す居室等の斜線 は 現況のままの天井範囲を示す
 図中照明器具に示す番号は既設施工図から引用した点灯制御回路を示したもので、現場施工に際し詳細な調査を行い竣工図面へ反映すること

工事名 R6 営繕 文化の森総合公園 徳・八万 図書館改修工事電気 図面名 照明設備 2階 E-S 平面図(現況図)	図面番号 E-10 縮尺 1/100	(株) 徳島総合コンサルタント1級建築士事務所 事務所登録 徳島県知事登録 第21105号 徳島市北沖洲4丁目6-62 TEL664-8031 FAX664-8034 管理建築士 1級建築士第157348号 山田 昇
---	-----------------------	--

